

บทที่ 2

ผลการปฏิบัติตามมาตรการป้องกันและแก้ไขผลกระทบสิ่งแวดล้อม

บทที่ 2

ผลการปฏิบัติตามมาตรการป้องกันและแก้ไขผลกระทบสิ่งแวดล้อม

2.1 การดำเนินการ

บริษัท เอส.พี.เอส. คอนสตรัคชั่น เซอร์วิส จำกัด ในฐานะบุคคลที่ 3 (Third Party) ได้ดำเนินการติดตามตรวจสอบผลการปฏิบัติตามมาตรการป้องกันและแก้ไขผลกระทบสิ่งแวดล้อม ระยะดำเนินการ โครงการท่าเทียบเรือ บริษัท พูลวนิชย์ จำกัด ของบริษัท พูลวนิชย์ จำกัด ในด้านมาตรการทั่วไป สภาพภูมิประเทศและดิน คุณภาพอากาศ ระดับเสียงและความสั่นสะเทือน ธรณีวิทยาและการเกิดแผ่นดินไหว แหล่งน้ำผิวดินและตะกอนดิน อุทกศาสตร์ การกัดเซาะและทับถมแนวตลิ่ง ทรัพยากรชีวภาพทางบก ทรัพยากรชีวภาพทางน้ำ การใช้ประโยชน์ที่ดิน การคมนาคมขนส่ง ระบบไฟฟ้า การใช้น้ำ การจัดการขยะมูลฝอย การจัดการน้ำเสียและสิ่งปฏิกูล การระบายน้ำและป้องกันน้ำท่วม การประมงและเพาะเลี้ยงสัตว์น้ำ สภาพเศรษฐกิจ-สังคม การสาธารณสุขและสุขภาพ อาชีวอนามัยและความปลอดภัย แหล่งโบราณคดี โบราณสถานและประวัติศาสตร์ และการท่องเที่ยวและทัศนียภาพ

2.2 ผลการปฏิบัติตามมาตรการป้องกันและแก้ไขผลกระทบสิ่งแวดล้อม

ผลการติดตามตรวจสอบการปฏิบัติตามมาตรการป้องกันและแก้ไขผลกระทบสิ่งแวดล้อม ระยะดำเนินการ โครงการท่าเทียบเรือ บริษัท พูลวนิชย์ จำกัด ของบริษัท พูลวนิชย์ จำกัด เดือนมกราคม-มิถุนายน 2568 พบว่า บริษัท พูลวนิชย์ จำกัด ได้มีการปฏิบัติตามมาตรการที่กำหนดไว้อย่างเคร่งครัด รายละเอียดแสดงดังตารางที่ 2.1-1

ตารางที่ 2.2-1 ผลการปฏิบัติตามมาตรการป้องกันและแก้ไขผลกระทบสิ่งแวดล้อม ระยะดำเนินการ
โครงการท่าเทียบเรือ บริษัท พูลวนิชย์ จำกัด ของบริษัท พูลวนิชย์ จำกัด

มาตรการป้องกันและแก้ไขผลกระทบสิ่งแวดล้อม	รายละเอียดผลการปฏิบัติตามมาตรการป้องกัน และแก้ไขผลกระทบสิ่งแวดล้อม	ปัญหา/อุปสรรค และการแก้ไข	เอกสารอ้างอิง
มาตรการทั่วไป 1. บริษัท พูลวนิชย์ จำกัด ต้องยึดถือและปฏิบัติตามมาตรการป้องกัน และแก้ไขผลกระทบสิ่งแวดล้อม และมาตรการติดตามตรวจสอบผล กระทบสิ่งแวดล้อมในระยะดำเนินการ ตามที่ได้เสนอไว้ในรายงาน การประเมินผลกระทบสิ่งแวดล้อมโครงการท่าเทียบเรือ บริษัท พูลวนิชย์ จำกัด ตำบลราชคราม อำเภอบางไทร จังหวัด พระนครศรีอยุธยา ซึ่งผนวกรวมมาตรการป้องกันและแก้ไข ผลกระทบสิ่งแวดล้อม และมาตรการติดตามตรวจสอบผลกระทบ สิ่งแวดล้อมของรายงานการประเมินผลกระทบสิ่งแวดล้อมของ โครงการไว้ด้วยแล้ว	- โครงการยึดถือและปฏิบัติตามมาตรการป้องกันและแก้ไขผลกระทบ สิ่งแวดล้อม และมาตรการติดตามตรวจสอบผลกระทบสิ่งแวดล้อมใน ระยะดำเนินการ ตามที่ได้เสนอไว้ในรายงานการประเมินผลกระทบ สิ่งแวดล้อมโครงการท่าเทียบเรือ บริษัท พูลวนิชย์ จำกัด อย่างเคร่งครัด	-	เอกสาร 1-2
2. บริษัท พูลวนิชย์ จำกัด ต้องนำรายละเอียดมาตรการป้องกันและ แก้ไขผลกระทบสิ่งแวดล้อม และมาตรการติดตามตรวจสอบ ผลกระทบสิ่งแวดล้อมที่เกี่ยวข้อง ตามที่ได้เสนอไว้ในรายงานการ ประเมินผลกระทบสิ่งแวดล้อมโครงการท่าเทียบเรือ บริษัท พูลวนิชย์ จำกัด ตำบลราชคราม อำเภอบางไทร จังหวัด พระนครศรีอยุธยา ไปกำหนดไว้ในเงื่อนไขสัญญาการดำเนินการ เพื่อให้มั่นใจว่าคู่สัญญามีการปฏิบัติตามมาตรการที่กำหนดไว้	- โครงการได้แจ้งให้ผู้เช่าโกดังและผู้รับเหมาปฏิบัติตามมาตรการที่ กำหนดไว้ และกำหนดระเบียบ วิธีการปฏิบัติ และข้อห้าม ว่าด้วยการ ผ่านเข้า-ออก ภายในบริเวณโกดัง และท่าเทียบเรือ สำหรับผู้เช่าโกดัง, ผู้รับเหมา และบุคคลภายนอก โดยให้ถือปฏิบัติอย่างเคร่งครัด	-	เอกสาร 2-1

ตารางที่ 2 (ต่อ) ผลการปฏิบัติตามมาตรการป้องกันและแก้ไขผลกระทบสิ่งแวดล้อม ระยะดำเนินการ
โครงการทำเทียบเรือ บริษัท พูลวนิชย์ จำกัด ของบริษัท พูลวนิชย์ จำกัด

มาตรการป้องกันและแก้ไขผลกระทบสิ่งแวดล้อม	รายละเอียดผลการปฏิบัติตามมาตรการป้องกัน และแก้ไขผลกระทบสิ่งแวดล้อม	ปัญหา/อุปสรรค และการแก้ไข	เอกสารอ้างอิง
มาตรการทั่วไป (ต่อ) 3. บริษัท พูลวนิชย์ จำกัด ต้องดำเนินการติดตามตรวจสอบการปฏิบัติตามมาตรการป้องกันและแก้ไขผลกระทบสิ่งแวดล้อม และดำเนินการติดตามตรวจสอบผลกระทบสิ่งแวดล้อมตามระยะเวลาที่กำหนดไว้ในรายงานการประเมินผลกระทบสิ่งแวดล้อมโครงการทำเทียบเรือ บริษัท พูลวนิชย์ จำกัด ตำบลราชคราม อำเภอบางไทร จังหวัดพระนครศรีอยุธยา รวมทั้งจัดทำรายงานผลการปฏิบัติตามมาตรการที่กำหนดไว้ในรายงานการประเมินผลกระทบสิ่งแวดล้อมเสนอต่อหน่วยงานที่มีอำนาจหน้าที่ในการพิจารณาอนุมัติหรืออนุญาต และสำนักงานนโยบายและแผนทรัพยากรธรรมชาติและสิ่งแวดล้อม รวมทั้งหน่วยงานที่เกี่ยวข้องทราบ ทุก 6 เดือน ในระยะดำเนินการ	- บริษัท เอส.พี.เอส. คอนสตรัคติง เซอร์วิส จำกัด เป็นบุคคลที่ 3 (Third Party) ที่ได้รับมอบหมายให้เป็นผู้ติดตามตรวจสอบการปฏิบัติตามมาตรการป้องกันและแก้ไขผลกระทบสิ่งแวดล้อม และดำเนินการติดตามตรวจสอบผลกระทบสิ่งแวดล้อม และจัดทำรายงานผลการปฏิบัติตามมาตรการฯ ระยะดำเนินการ ทั้งนี้ โครงการได้นำส่งรายงานผลการปฏิบัติตามมาตรการฯ เสนอต่อหน่วยงานที่มีอำนาจหน้าที่ในการพิจารณาอนุมัติหรืออนุญาต และสำนักงานนโยบายและแผนทรัพยากรธรรมชาติและสิ่งแวดล้อม รวมทั้งหน่วยงานที่เกี่ยวข้องได้พิจารณา	-	ภาพที่ 2.2-1 เอกสาร 2-2
4. ในกรณีที่ บริษัท พูลวนิชย์ จำกัด มีความจำเป็นต้องเปลี่ยนแปลงรายละเอียดโครงการหรือมาตรการป้องกันและแก้ไขผลกระทบสิ่งแวดล้อม และมาตรการติดตามตรวจสอบผลกระทบสิ่งแวดล้อมตามที่เสนอไว้ในรายงานการประเมินผลกระทบสิ่งแวดล้อมที่ได้รับความเห็นชอบไว้แล้วให้บริษัท พูลวนิชย์ จำกัด แจ้งให้หน่วยงานที่มีอำนาจหน้าที่ในการพิจารณาอนุมัติหรืออนุญาตดำเนินการดังนี้	- โครงการยังไม่มีเปลี่ยนแปลงรายละเอียดโครงการ หรือมาตรการป้องกันและแก้ไขผลกระทบสิ่งแวดล้อม และมาตรการติดตามตรวจสอบผลกระทบสิ่งแวดล้อม	-	-

ตารางที่ 2 (ต่อ) ผลการปฏิบัติตามมาตรการป้องกันและแก้ไขผลกระทบสิ่งแวดล้อม ระยะดำเนินการ
โครงการท่าเทียบเรือ บริษัท พูลวนิชย์ จำกัด ของบริษัท พูลวนิชย์ จำกัด

มาตรการป้องกันและแก้ไขผลกระทบสิ่งแวดล้อม	รายละเอียดผลการปฏิบัติตามมาตรการป้องกัน และแก้ไขผลกระทบสิ่งแวดล้อม	ปัญหา/อุปสรรค และการแก้ไข	เอกสารอ้างอิง
มาตรการทั่วไป (ต่อ) 4.1 หากหน่วยงานที่มีอำนาจหน้าที่ในการพิจารณาอนุมัติ หรือ อนุญาต เห็นว่าการเปลี่ยนแปลงรายละเอียดโครงการ หรือ มาตรการป้องกันและแก้ไขผลกระทบสิ่งแวดล้อม หรือ มาตรการติดตามตรวจสอบผลกระทบสิ่งแวดล้อมดังกล่าว ไม่ กระทบต่อสาระสำคัญของการประเมินผลกระทบสิ่งแวดล้อม ในรายงานการประเมินผลกระทบสิ่งแวดล้อม และเป็น มาตรการที่เกิดผลดีต่อสิ่งแวดล้อมมากกว่า หรือเทียบเท่า มาตรการที่กำหนดไว้ในรายงานการประเมินผลกระทบ สิ่งแวดล้อมที่ได้รับความเห็นชอบไว้แล้ว ให้หน่วยงานที่มี อำนาจอนุมัติหรืออนุญาต รับผิดชอบการเปลี่ยนแปลงดังกล่าว ให้เป็นไปตามหลักเกณฑ์ และเงื่อนไขที่กำหนดไว้ในกฎหมาย นั้นๆ ต่อไป พร้อมกับให้จัดทำสำเนาการเปลี่ยนแปลง มาตรการฯ ที่รับผิดชอบไว้ ส่งให้สำนักงานนโยบายและแผน ทรัพยากรธรรมชาติและสิ่งแวดล้อมเพื่อทราบ			

ตารางที่ 2 (ต่อ) ผลการปฏิบัติตามมาตรการป้องกันและแก้ไขผลกระทบสิ่งแวดล้อม ระยะดำเนินการ
โครงการท่าเทียบเรือ บริษัท พูลวนิชย์ จำกัด ของบริษัท พูลวนิชย์ จำกัด

มาตรการป้องกันและแก้ไขผลกระทบสิ่งแวดล้อม	รายละเอียดผลการปฏิบัติตามมาตรการป้องกัน และแก้ไขผลกระทบสิ่งแวดล้อม	ปัญหา/อุปสรรค และการแก้ไข	เอกสารอ้างอิง
มาตรการทั่วไป (ต่อ) 4.2 หากหน่วยงานที่มีอำนาจหน้าที่ในการพิจารณาอนุมัติ หรืออนุญาต เห็นว่าการเปลี่ยนแปลงดังกล่าวอาจกระทบต่อสาระสำคัญในรายงานการประเมินผลกระทบสิ่งแวดล้อมที่ได้รับความเห็นชอบไว้แล้ว ให้หน่วยงานที่มีอำนาจหน้าที่ในการพิจารณาอนุมัติ หรืออนุญาต จัดส่งรายงานการเปลี่ยนแปลงดังกล่าว ให้สำนักงานนโยบายและแผนทรัพยากรธรรมชาติและสิ่งแวดล้อม เพื่อเสนอให้คณะกรรมการผู้ชำนาญการพิจารณารายงานการประเมินผลกระทบสิ่งแวดล้อม (คชก) ชุดที่เกี่ยวข้องให้ความเห็นชอบประกอบก่อนดำเนินการเปลี่ยนแปลง และเมื่อโครงการได้รับอนุมัติหรืออนุญาต ให้มีการเปลี่ยนแปลง ให้หน่วยงานที่มีอำนาจหน้าที่ในการพิจารณาอนุมัติ หรืออนุญาต แจ้งผลการเปลี่ยนแปลงดังกล่าวให้สำนักงานนโยบายและแผนทรัพยากรธรรมชาติและสิ่งแวดล้อมเพื่อทราบ			
5. หากได้รับการร้องเรียนจากประชาชนว่าได้รับความเดือดร้อนรำคาญจากกิจกรรมการดำเนินการโครงการหรือโครงการก่อให้เกิดความเสียหายแก่สาธารณสมบัติหรือชีวิตและทรัพย์สินของประชาชน บริษัท พูลวนิชย์ จำกัด จะต้องดำเนินการแก้ไขปัญหาดังกล่าวโดยไม่ชักช้าและแจ้งหน่วยงานอนุญาต สำนักงานนโยบายและแผนทรัพยากรธรรมชาติและสิ่งแวดล้อม และหน่วยงานที่เกี่ยวข้องทราบเพื่อหาแนวทางและมาตรการในการแก้ไขปัญหาต่อไป	- ในระหว่างเดือนมกราคม-มิถุนายน 2568 ไม่พบเรื่องร้องเรียนจากประชาชนแต่อย่างใด ทั้งนี้ หากได้รับการร้องเรียนจากกิจกรรมการดำเนินการโครงการ จะดำเนินการตรวจสอบและแก้ไขปัญหาดังกล่าวทันที	-	เอกสาร 2-3

ตารางที่ 2 (ต่อ) ผลการปฏิบัติตามมาตรการป้องกันและแก้ไขผลกระทบสิ่งแวดล้อม ระยะดำเนินการ
โครงการท่าเทียบเรือ บริษัท พูลวนิชย์ จำกัด ของบริษัท พูลวนิชย์ จำกัด

มาตรการป้องกันและแก้ไขผลกระทบสิ่งแวดล้อม	รายละเอียดผลการปฏิบัติตามมาตรการป้องกัน และแก้ไขผลกระทบสิ่งแวดล้อม	ปัญหา/อุปสรรค และการแก้ไข	เอกสารอ้างอิง
มาตรการทั่วไป (ต่อ) 6. หากผลการตรวจวัดตามมาตรการติดตามตรวจสอบผลกระทบสิ่งแวดล้อมมีพารามิเตอร์ใดที่เกินค่าที่กำหนดไว้ในรายงานฯ และ/หรือ เกินค่ามาตรฐานที่เกี่ยวข้อง บริษัท พูลวนิชย์ จำกัด จะต้องดำเนินการแก้ไขโดยทันที	- ผลการตรวจวัดตามมาตรการติดตามตรวจสอบผลกระทบสิ่งแวดล้อม ในระหว่างเดือนมกราคม-มิถุนายน 2568 มีค่าอยู่ในเกณฑ์มาตรฐานที่กำหนด	-	ภาคผนวกที่ 4
7. บริษัท พูลวนิชย์ จำกัด จะต้องปฏิบัติตามเงื่อนไขด้านสิ่งแวดล้อมท้ายใบอนุญาตให้ปลูกสร้างสิ่งล่วงล้ำลำแม่น้ำ ใบอนุญาตให้ใช้ท่าเทียบเรือต่างๆ ใบอนุญาตการเปลี่ยนแปลงประเภทการใช้ท่าเทียบเรือ และใบอนุญาตอื่นๆ ที่กรมเจ้าท่ากำหนดอย่างเคร่งครัด	- โครงการปฏิบัติตามเงื่อนไขด้านสิ่งแวดล้อมท้ายใบอนุญาตการตรวจสอบท่าเทียบเรือรับส่งสินค้าขนาดเกินกว่า 500 ตันกรอส และใบอนุญาตอื่นๆ ที่กรมเจ้าท่ากำหนดอย่างเคร่งครัด	-	เอกสาร 1-4
1. ทรัพยากรสิ่งแวดล้อมทางกายภาพ 1.1 สภาพภูมิประเทศและดิน -	-	-	-
1.2 คุณภาพอากาศ - โครงการต้องจัดให้มีพนักงานเป็นผู้ควบคุมคนขับรถแบคโฮ ให้ระมัดระวังการตกสินค้า โดยต้องไม่ให้ล้นบุงก์หรือทำให้มีการตกลงบนท่าเทียบเรือและควบคุมให้เปิดผ้าใบคลุมสินค้าของเรือเฉพาะช่องระวางที่จะทำการขนถ่ายเท่านั้น	- โครงการจัดให้มีนายท่าคอยควบคุมดูแลการขนถ่ายสินค้าไม่ให้มีการตกลงบนท่าเทียบเรือ และควบคุมให้เปิดผ้าใบคลุมสินค้าของเรือเฉพาะช่องระวางที่จะทำการขนถ่ายเท่านั้น	-	ภาพที่ 2.2-2 เอกสาร 2-4
- ห้ามเทกองสินค้าที่เป็นฝุ่นหรือผงที่อาจทำให้เกิดการฟุ้งกระจายของฝุ่นละอองบริเวณท่าเทียบเรือ	- โครงการดำเนินการขนถ่ายสินค้าจากเรือขึ้นรถบรรทุกทันที หรือ ล่าเสียงผ่านสายผ่านล่าเสียงเก็บเข้าโกดัง โดยไม่มีการเทกองสินค้าบริเวณท่าเทียบเรือ	-	ภาพที่ 2.2-3

ตารางที่ 2 (ต่อ) ผลการปฏิบัติตามมาตรการป้องกันและแก้ไขผลกระทบสิ่งแวดล้อม ระยะดำเนินการ
โครงการทำเทียบเรือ บริษัท พูลวนิชย์ จำกัด ของบริษัท พูลวนิชย์ จำกัด

มาตรการป้องกันและแก้ไขผลกระทบสิ่งแวดล้อม	รายละเอียดผลการปฏิบัติตามมาตรการป้องกัน และแก้ไขผลกระทบสิ่งแวดล้อม	ปัญหา/อุปสรรค และการแก้ไข	เอกสารอ้างอิง
1.2 คุณภาพอากาศ (ต่อ) - ให้นายท่าหรือพนักงานผู้ที่ได้รับมอบหมายเป็นผู้ควบคุมผู้รับเหมาขนถ่ายสินค้า หากการขนถ่ายด้วยวิธีการใดๆ แล้วมีการฟุ้งกระจายของฝุ่นละอองซึ่งอาจสร้างผลกระทบต่อพื้นที่ข้างเคียง ให้สั่งหยุดกิจกรรมการขนถ่ายสินค้าชั่วคราว และแก้ไขทันที	- โครงการมอบหมายให้นายท่าเป็นผู้ควบคุมผู้รับเหมาขนถ่ายสินค้า หากเกิดการฟุ้งกระจายของฝุ่นละอองซึ่งอาจสร้างผลกระทบต่อพื้นที่ข้างเคียง นายท่าจะสั่งหยุดกิจกรรมการขนถ่ายสินค้าชั่วคราว และแก้ไขทันที	-	ภาพที่ 2.2-2 เอกสาร 2-4
- หากสภาพอากาศมีลมแรงหรือมีพายุฝนที่อาจทำให้เกิดปัญหาฝุ่นละออง ให้นายท่าหรือพนักงานผู้ที่ได้รับมอบหมายสั่งการให้หยุดกิจกรรมการขนถ่ายสินค้าเป็นการชั่วคราว	- โครงการมอบหมายให้นายท่าหรือพนักงานคอยควบคุมดูแลการขนถ่ายสินค้า หากสภาพอากาศมีลมแรงหรือมีพายุฝนที่อาจทำให้เกิดปัญหาฝุ่นละออง นายท่าจะให้หยุดกิจกรรมการขนถ่ายสินค้าเป็นการชั่วคราว	-	ภาพที่ 2.2-2 เอกสาร 2-4
- ฉีดพรมน้ำบนเส้นทางขนส่งภายในและบริเวณหน้าประตูจุดเชื่อมต่อกลุ่มท่าหลวงภายนอก รวมทั้งบริเวณลานจอดรถเป็นระยะๆ อย่างน้อยวันละ 2 ครั้ง หรือตามความเหมาะสมของสภาพอากาศ	- โครงการดำเนินการฉีดพรมน้ำบนเส้นทางขนส่งภายในและบริเวณหน้าประตูจุดเชื่อมต่อกลุ่มท่าหลวงภายนอก รวมทั้งบริเวณลานจอดรถตามความเหมาะสมของสภาพอากาศ	-	ภาพที่ 2.2-4
- รถบรรทุกสินค้าทุกคันต้องจัดให้มีผ้าใบคลุมสินค้าอย่างมิดชิดและต้องไม่มีสภาพชำรุดหรือใช้งานไม่มีประสิทธิภาพ หากพบว่าการชำรุดให้แจ้งผู้ประกอบการขนส่งทำการแก้ไขก่อนที่จะอนุญาตให้ทำการขนถ่ายสินค้าต่อไป	- โครงการควบคุมดูแลให้รถบรรทุกที่ขนส่งสินค้าออกจากพื้นที่โครงการต้องจัดให้มีผ้าใบคลุมสินค้าอย่างมิดชิดและต้องไม่มีสภาพชำรุด หากพบว่าการชำรุด โครงการจะแจ้งผู้ประกอบการขนส่งทำการแก้ไขก่อนที่จะอนุญาตให้ทำการขนถ่ายสินค้าต่อไป	-	ภาพที่ 2.2-5

ตารางที่ 2 (ต่อ) ผลการปฏิบัติตามมาตรการป้องกันและแก้ไขผลกระทบสิ่งแวดล้อม ระยะดำเนินการ
โครงการท่าเทียบเรือ บริษัท พูลวนิชย์ จำกัด ของบริษัท พูลวนิชย์ จำกัด

มาตรการป้องกันและแก้ไขผลกระทบสิ่งแวดล้อม	รายละเอียดผลการปฏิบัติตามมาตรการป้องกัน และแก้ไขผลกระทบสิ่งแวดล้อม	ปัญหา/อุปสรรค และการแก้ไข	เอกสารอ้างอิง
1.2 คุณภาพอากาศ (ต่อ) - โครงการต้องจัดให้มีพนักงานตรวจสอบล้อของรถบรรทุก สินค้าที่จะออกจากโครงการ หากมีเศษสินค้าติดอยู่ซึ่งอาจ สร้างปัญหาฝุ่นละอองต่อถนนภายนอก ให้ทำความสะอาด โดยใช้เครื่องพ่นลมแรงดันสูง จากนั้นให้พนักงานเก็บกวาด เศษสินค้าหรือใช้รถดูดฝุ่นที่พื้นนอกให้เรียบร้อย	- โครงการจัดให้มีเจ้าหน้าที่คอยตรวจสอบล้อของรถบรรทุกสินค้าที่จะ ออกจากโครงการ และจัดให้มีพนักงานคอยเก็บกวาด หากมีเศษสินค้า ตกหล่นซึ่งอาจสร้างปัญหาฝุ่นละอองต่อถนนภายนอก	-	ภาพที่ 2.2-6 ภาพที่ 2.2-7
- จัดให้มีพนักงานเก็บกวาดเศษวัสดุหรือสินค้าพร้อมทำ ความสะอาดถนนภายในพื้นที่หลังท่าและช่วงรอยต่อกับ ทางหลวงด้านนอก รวมทั้งบริเวณท่าเทียบเรือภายหลัง การขนถ่ายแล้วเสร็จทุกครั้งให้เรียบร้อย	- โครงการจัดให้มีพนักงานเก็บกวาดเศษวัสดุหรือสินค้าพร้อมทำความ สะอาดถนนภายในพื้นที่หลังท่าและช่วงรอยต่อกับทางหลวงด้านนอก รวมทั้งบริเวณท่าเทียบเรือภายหลังการขนถ่ายแล้วเสร็จทุกครั้ง	-	ภาพที่ 2.2-7
- ให้โครงการเช่ารถดูดฝุ่นสำหรับดูดเศษสินค้าที่อาจตกหล่น บริเวณหน้าท่าและเส้นทางขนส่งภายในโครงการในวันที่มี การขนถ่ายกากถั่วเหลือง โดยในระยะยาวให้โครงการพิจารณา จัดหารถดูดฝุ่นไว้ประจำโครงการอย่างน้อย 1 คัน เพื่อลด ฝุ่นละอองที่สะสมบนพื้นที่โครงการได้อย่างมีประสิทธิภาพ	- โครงการจัดให้มีพนักงานคอยเก็บกวาด หากมีเศษสินค้าตกหล่น บริเวณหน้าท่าและเส้นทางขนส่งภายในโครงการในวันที่มีการขนถ่าย กากถั่วเหลือง ทั้งนี้ในระยะยาวหากมีการขนถ่ายกากถั่วเหลือง เพิ่มมากขึ้น โครงการจะพิจารณาจัดหารถดูดฝุ่นไว้ประจำโครงการ ต่อไป	-	ภาพที่ 2.2-7
- รถบรรทุกขนส่งหรือยานพาหนะทุกคันเมื่อจำเป็นต้องจอดรอ ในโครงการ ต้องดับเครื่องยนต์ทุกครั้ง เพื่อลดการปล่อย ไอเสียจากเครื่องยนต์ โดยให้พนักงานรักษาความปลอดภัย คอยตรวจสอบและกำกับการปฏิบัติอย่างเคร่งครัด	- โครงการมีการติดตั้งป้ายเตือนให้รถบรรทุกขนส่งหรือยานพาหนะ ทุกคัน ต้องดับเครื่องยนต์ทุกครั้ง และมอบหมายให้พนักงานรักษา ความปลอดภัยคอยตรวจสอบและกำชับให้ปฏิบัติอย่างเคร่งครัด	-	ภาพที่ 2.2-8 ภาพที่ 2.2-9

ตารางที่ 2 (ต่อ) ผลการปฏิบัติตามมาตรการป้องกันและแก้ไขผลกระทบสิ่งแวดล้อม ระยะดำเนินการ
โครงการท่าเทียบเรือ บริษัท พูลวนิชย์ จำกัด ของบริษัท พูลวนิชย์ จำกัด

มาตรการป้องกันและแก้ไขผลกระทบสิ่งแวดล้อม	รายละเอียดผลการปฏิบัติตามมาตรการป้องกัน และแก้ไขผลกระทบสิ่งแวดล้อม	ปัญหา/อุปสรรค และการแก้ไข	เอกสารอ้างอิง
1.2 คุณภาพอากาศ (ต่อ) - ติดตั้งแนวสแลนท์ป้องกันฝุ่นละอองตามแนวรั้วด้านทิศตะวันตกโดยให้สูงจากรั้วอย่างน้อย 2 เมตร พร้อมทั้งปลูกต้นไม้ทรงสูงเพื่อป้องกันอีก 1 ชั้น	- โครงการดำเนินการติดตั้งแนวสแลนท์ป้องกันฝุ่นละอองตามแนวรั้วด้านทิศตะวันตก พร้อมทั้งติดตั้งสปริงเกอร์น้ำเพื่อช่วยดักจับฝุ่นละออง และปลูกต้นไม้ทรงสูงเพื่อป้องกันอีก 1 ชั้น	-	ภาพที่ 2.2-10 ภาพที่ 2.2-11
- ติดตั้งแนวสแลนท์ป้องกันฝุ่นละอองด้านข้างท่าเทียบเรือ J1A ด้านทิศตะวันตก	- โครงการดำเนินการติดตั้งแนวสแลนท์ป้องกันฝุ่นละอองด้านข้างท่าเทียบเรือ J1A ด้านทิศตะวันตก พร้อมทั้งติดตั้งสปริงเกอร์น้ำเพื่อช่วยดักจับฝุ่นละออง	-	ภาพที่ 2.2-12
- บำรุงดูแลรักษาแนวป้องกันฝุ่นและต้นไม้ในแนวป้องกันดังกล่าว หากพบการชำรุดหรือขาดให้ทำการเปลี่ยนทันที รวมทั้ง หากต้นไม้ที่ปลูกไว้ตายหรือมีแนวโน้มที่ไม่สามารถเติบโตได้ตามที่ควรให้ทำการปลูกเสริมทันที	- โครงการได้ดูแลรักษาแนวป้องกันฝุ่นและต้นไม้ในแนวป้องกันดังกล่าว โดยระหว่างเดือนมกราคม - มิถุนายน 2568 โครงการมีการปลูกต้นไม้เสริมบริเวณแนวรั้วด้านทิศตะวันตก	-	ภาพที่ 2.2-10 ภาพที่ 2.2-11
- กรณีโครงการต้องการใช้งานโกรถินค้าและระบบสายพานลำเลียงของท่า J1 โครงการต้องจัดให้มีผ้าใบคลุมปลายปล่องปล่อยสินค้าเป็นลักษณะรูปกรวยแล้วขยายตอนล่างออกเพื่อคลุมต่อเนื่องเหนือช่องระวางที่ปล่อยสินค้าอย่างมิดชิด และทำการติดตั้งสแลนท์ด้านข้างท่า J1 ทั้งสองด้านเพื่อควบคุมฝุ่นละอองขณะขนถ่าย	- ในระหว่างเดือนมกราคม - มิถุนายน 2568 ไม่มีการใช้งานโกรถินค้าและระบบสายพานลำเลียงของท่า J1 อย่างไรก็ตาม โครงการได้ดำเนินการติดตั้งสแลนท์ด้านข้างท่า J1 ทั้งสองด้าน เพื่อเตรียมไว้สำหรับกรณีที่มีการขนถ่ายสินค้าที่บริเวณท่าดังกล่าว	-	ภาพที่ 2.2-13
- ประกาศหรือแจ้งให้ทุกฝ่ายที่ปฏิบัติงานในโครงการได้รับทราบระเบียบปฏิบัติและมาตรการป้องกันผลกระทบต่อคุณภาพอากาศที่จะต้องปฏิบัติตามอย่างเคร่งครัด	- โครงการจัดทำกฎระเบียบ วิธีการปฏิบัติ และข้อห้าม ว่าด้วยการผ่านเข้า-ออก ภายในบริเวณโกดังและท่าเทียบเรือ และแจ้งให้ทุกฝ่ายที่ปฏิบัติงานในโครงการได้รับทราบระเบียบปฏิบัติและมาตรการป้องกันผลกระทบต่อคุณภาพอากาศที่จะต้องปฏิบัติตามอย่างเคร่งครัด	-	เอกสาร 2-1

ตารางที่ 2 (ต่อ) ผลการปฏิบัติตามมาตรการป้องกันและแก้ไขผลกระทบสิ่งแวดล้อม ระยะดำเนินการ
โครงการท่าเทียบเรือ บริษัท พูลวนิชย์ จำกัด ของบริษัท พูลวนิชย์ จำกัด

มาตรการป้องกันและแก้ไขผลกระทบสิ่งแวดล้อม	รายละเอียดผลการปฏิบัติตามมาตรการป้องกัน และแก้ไขผลกระทบสิ่งแวดล้อม	ปัญหา/อุปสรรค และการแก้ไข	เอกสารอ้างอิง
1.2 คุณภาพอากาศ (ต่อ) - ให้นายท่าหรือพนักงานที่ได้รับมอบหมายทำหน้าที่ตรวจสอบ และกำกับการปฏิบัติตามมาตรการป้องกันผลกระทบต่อ คุณภาพอากาศโดยเคร่งครัดตลอดระยะเวลาการขนถ่าย	- โครงการมอบหมายให้นายท่าทำหน้าที่ตรวจสอบและกำกับการปฏิบัติ ตามมาตรการป้องกันผลกระทบต่อคุณภาพอากาศโดยเคร่งครัดตลอด ระยะเวลาการขนถ่าย	-	ภาพที่ 2.2-2
1.3 ระดับเสียงและความสั่นสะเทือน - โครงการต้องกำชับให้ผู้รับเหมาควบคุมความเร็วของ รถบรรทุกขณะวิ่งขนถ่ายสินค้าภายในพื้นที่ท่าเทียบเรือและ พื้นที่หลังท่า ไม่เกิน 15 กิโลเมตรต่อชั่วโมง ส่วนบนทาง หลวงหรือถนนสาธารณะให้จำกัดความเร็วตามที่กฎหมาย กำหนด และต้องควบคุมน้ำหนักบรรทุกตามพิกัดที่กฎหมาย กำหนด	- โครงการดำเนินการติดตั้งป้ายจำกัดความเร็วไม่เกิน 15 กิโลเมตรต่อ ชั่วโมง ไว้ภายในพื้นที่ท่าเทียบเรือและพื้นที่หลังท่า พร้อมทั้งกำชับให้ ผู้รับเหมาควบคุมความเร็วของรถบรรทุกขณะวิ่งขนถ่ายสินค้าบนทาง หลวงหรือถนนสาธารณะ และต้องควบคุมน้ำหนักบรรทุกให้เป็นไป ตามที่กฎหมายกำหนด ทั้งนี้โครงการได้จัดให้มีด่านชั่งน้ำหนัก รถบรรทุกสินค้าก่อนออกจากพื้นที่โครงการทุกครั้ง หากพบว่าการ บรรทุกเกินพิกัดที่กฎหมายกำหนด ผู้รับเหมาจะรีบดำเนินการแก้ไข ทันที	-	ภาพที่ 2.2-14 ภาพที่ 2.2-15
- กิจกรรมการขนถ่ายที่มีเสียงดังบริเวณท่าเทียบเรือทุกท่า เช่น การใช้รถแบคโฮตักสินค้าขึ้นจากเรือ ให้ดำเนินการ ระหว่างเวลา 08.00-18.00 น.	- โครงการมีการควบคุมดูแลให้กิจกรรมการขนถ่ายที่มีเสียงดังบริเวณท่า เทียบเรือทุกท่า ให้ดำเนินการระหว่างเวลา 08.00-18.00 น. ในกรณีที่ มีการขนถ่ายหลังจากที่กำหนดของทางราชการ โครงการจะมีการขอ อนุญาตกับหน่วยงานราชการผู้อนุญาต	-	เอกสาร 2-5

ตารางที่ 2 (ต่อ) ผลการปฏิบัติตามมาตรการป้องกันและแก้ไขผลกระทบสิ่งแวดล้อม ระยะดำเนินการ
โครงการท่าเทียบเรือ บริษัท พูลวนิชย์ จำกัด ของบริษัท พูลวนิชย์ จำกัด

มาตรการป้องกันและแก้ไขผลกระทบสิ่งแวดล้อม	รายละเอียดผลการปฏิบัติตามมาตรการป้องกัน และแก้ไขผลกระทบสิ่งแวดล้อม	ปัญหา/อุปสรรค และการแก้ไข	เอกสารอ้างอิง
1.3 ระดับเสียงและความสั่นสะเทือน (ต่อ) - หากมีความจำเป็นต้องมีกิจกรรมหน้าท่าเทียบเรือ เกินระยะเวลาที่กำหนดของทางราชการ เช่น ดำเนินการ ขนถ่ายหลังเวลา 18.00 น. จะต้องขออนุญาตกับหน่วยงาน ราชการผู้อนุญาตเป็นครั้งคราวไป ยกเว้นท่าเทียบเรือ J1A ให้ดำเนินการขนถ่ายได้ไม่เกินเวลา 18.00 น. เท่านั้น เพื่อ ลดผลกระทบต่อบ้านเรือนที่อยู่ข้างเคียง	- โครงการมีการควบคุมดูแลให้กิจกรรมการขนถ่ายที่มีเสียงดังบริเวณท่า เทียบเรือทุกท่า ให้ดำเนินการระหว่างเวลา 08.00-18.00 น. ในกรณีที่ มีการขนถ่ายหลังเวลาที่กำหนดของทางราชการ โครงการจะมีการ ขออนุญาตกับหน่วยงานราชการผู้อนุญาต และจะไม่ให้มีการขนถ่ายที่ บริเวณท่าเทียบเรือ J1A เพื่อลดผลกระทบต่อบ้านเรือนที่อยู่ข้างเคียง	-	เอกสาร 2-5
- หลังเวลา 18.00 น. ห้ามการใช้เครื่องขยายเสียง หรือ โทรโข่งเพื่อการสื่อสารภายในโครงการ	- โครงการไม่มีการใช้เครื่องขยายเสียง หรือโทรโข่งในการสื่อสารภายใน โครงการ	-	-
- จัดตารางการตรวจสอบและบำรุงรักษาให้กับยานพาหนะ และเครื่องจักรต่างๆ ของโครงการที่ใช้ในการขนถ่ายสินค้า ให้อยู่ในสภาพใช้งานได้ดีอยู่เสมอ เพื่อช่วยลดระดับเสียง จากการทำงานของเครื่องยนต์/เครื่องจักร	- โครงการจัดทำแผนการตรวจสอบและบำรุงรักษายานพาหนะและ เครื่องจักรต่างๆ ของโครงการที่ใช้ในการขนถ่ายสินค้า และดำเนินการ ตรวจสอบให้อยู่ในสภาพใช้งานได้ดีอยู่เสมอ	-	เอกสาร 2-6 เอกสาร 2-7
- ห้ามรถบรรทุกสินค้าจอดรอติดเครื่องยนต์ หรือทำการซ่อม บำรุงเครื่องยนต์หรือเครื่องจักรที่มีเสียงดังบริเวณใกล้ริมรั้ว โครงการด้านทิศตะวันตกโดยเด็ดขาด ทั้งนี้โครงการต้อง มอบหมายให้มีพนักงานรักษาความปลอดภัยคอยตรวจตรา พนักงานขับรถบรรทุกหรือเครื่องจักรให้ปฏิบัติตามโดย เคร่งครัด	- โครงการติดตั้งป้ายเตือนให้ดับเครื่องยนต์ไว้ในบริเวณลานจอดรถ และ จัดพื้นที่สำหรับซ่อมบำรุงเครื่องยนต์หรือเครื่องจักร โดยอยู่ห่างจากริม รั้วโครงการด้านทิศตะวันตก พร้อมทั้งมอบหมายให้พนักงานรักษา ความปลอดภัยคอยตรวจตราพนักงานขับรถบรรทุกหรือเครื่องจักรให้ ปฏิบัติตามโดยเคร่งครัด	-	ภาพที่ 2.2-8 ภาพที่ 2.2-9 ภาพที่ 2.2-16

ตารางที่ 2 (ต่อ) ผลการปฏิบัติตามมาตรการป้องกันและแก้ไขผลกระทบสิ่งแวดล้อม ระยะดำเนินการ
โครงการทำเทียบเรือ บริษัท พูลวนิชย์ จำกัด ของบริษัท พูลวนิชย์ จำกัด

มาตรการป้องกันและแก้ไขผลกระทบสิ่งแวดล้อม	รายละเอียดผลการปฏิบัติตามมาตรการป้องกัน และแก้ไขผลกระทบสิ่งแวดล้อม	ปัญหา/อุปสรรค และการแก้ไข	เอกสารอ้างอิง
1.4 ธรณีวิทยาและการเกิดแผ่นดินไหว	-	-	-
1.5 แหล่งน้ำผิวดินและตะกอนดิน - ให้นักงานหน้าท่าตรวจสอบการชิงผ้าใบระหว่างเรือสินค้า และท่าเทียบเรือในระหว่างการขนถ่ายสินค้า หากพบว่าไม่ มีการชิงผ้าใบ หรือชิงในลักษณะที่ยังไม่สามารถป้องกัน การล่องหล่นได้อย่างมีประสิทธิภาพ ให้แจ้งต่อนายท่า และให้ ให้แจ้งระงับการขนถ่ายสินค้าชั่วคราวจนกว่าจะมีการชิง ผ้าใบให้เรียบร้อยแล้วจึงอนุญาตให้ทำการขนถ่ายต่อไปได้	- โครงการมอบหมายให้นักงานหน้าท่าคอยตรวจสอบการขนถ่าย สินค้า หากพบว่าไม่มีการชิงผ้าใบหรือชิงในลักษณะที่ยังไม่สามารถ ป้องกันการล่องหล่นได้อย่างมีประสิทธิภาพ จะแจ้งต่อนายท่า และให้ ระงับการขนถ่ายสินค้าชั่วคราวจนกว่าจะมีการชิงผ้าใบให้เรียบร้อย	-	ภาพที่ 2.2-2
- โครงการต้องจัดให้มีพนักงานคอยควบคุมคนขับรถแบคโฮ ให้ระมัดระวังการตักสินค้า ด้วยความระมัดระวังไม่ให้สินค้า ล้นขอบบั้งหรือขอบกระบะของรถบรรทุกหรือบ่อรับสินค้า (Hopper) เพื่อลดการตกหล่นของสินค้า	- โครงการมอบหมายให้พนักงานคอยควบคุมดูแลการขนถ่ายสินค้าไม่ให้ มีการตกหล่นบนท่าเทียบเรือ	-	ภาพที่ 2.2-2 ภาพที่ 2.2-3
- ตรวจสอบระบบสายพานลำเลียงสินค้าและอุปกรณ์ป้องกัน ฝุ่นหรือสินค้าตกหล่นให้อยู่ในสภาพใช้งานได้อย่างเต็ม ประสิทธิภาพ	- โครงการมีการตรวจสอบระบบสายพานลำเลียงสินค้าให้อยู่ในสภาพใช้ งานได้อย่างเต็มประสิทธิภาพตามแผนที่ได้กำหนดไว้	-	เอกสาร 2-6
- โครงการต้องจัดให้มีการทำความสะอาดพื้นท่าเทียบเรือ เส้นทางขนส่งภายใน ลานจอดรถและบริเวณโดยรอบโกดัง โดยการเก็บกวาดหรือใช้รถดูดฝุ่นทันทีหลังจากขนถ่าย เสร็จสิ้นทุกครั้ง	- โครงการจัดให้มีพนักงานคอยทำความสะอาดพื้นท่าเทียบเรือ เส้นทาง ขนส่งภายใน ลานจอดรถและบริเวณโดยรอบโกดังภายหลังการขนถ่าย แล้วเสร็จทุกครั้ง	-	ภาพที่ 2.2-7

ตารางที่ 2 (ต่อ) ผลการปฏิบัติตามมาตรการป้องกันและแก้ไขผลกระทบสิ่งแวดล้อม ระยะดำเนินการ
โครงการท่าเทียบเรือ บริษัท พูลวนิชย์ จำกัด ของบริษัท พูลวนิชย์ จำกัด

มาตรการป้องกันและแก้ไขผลกระทบสิ่งแวดล้อม	รายละเอียดผลการปฏิบัติตามมาตรการป้องกัน และแก้ไขผลกระทบสิ่งแวดล้อม	ปัญหา/อุปสรรค และการแก้ไข	เอกสารอ้างอิง
1.5 แหล่งน้ำผิวดินและตะกอนดิน (ต่อ) - หลีกเลี่ยงการใช้น้ำล้างพื้นท่าเทียบเรือโดยไม่จำเป็นเพื่อลดโอกาสการปนเปื้อนสินค้าไหลลงสู่แม่น้ำเจ้าพระยา	- โครงการใช้วิธีการเก็บกวาดพื้นท่าเทียบเรือเป็นหลัก เพื่อลดโอกาสการปนเปื้อนสินค้าไหลลงสู่แม่น้ำเจ้าพระยา	-	ภาพที่ 2.2-7
- ปรับปรุงซ่อมแซมขอบปูน (CONCRETE CURB) บริเวณท่าเทียบเรือให้ยกขอบสูงขึ้นมาอย่างน้อย 20 เซนติเมตรตลอดแนวหน้าท่า เพื่อช่วยเสริมการป้องกันเศษสินค้าหรือวัตถุติดตกลงสู่แม่น้ำเจ้าพระยาโดยตรง	- โครงการจัดทำขอบปูน (CONCRETE CURB) ตลอดแนวหน้าท่า และคอยซ่อมแซมให้มีสภาพดีอยู่เสมอ เพื่อช่วยเสริมการป้องกันเศษสินค้าหรือวัตถุติดตกลงสู่แม่น้ำเจ้าพระยา	-	ภาพที่ 2.2-17
- หมั่นดูแลรักษาระบบบำบัดน้ำเสียจากอาคารทุกจุดภายในโครงการให้มีประสิทธิภาพการบำบัดเป็นไปตามมาตรฐานอยู่เสมอ	- โครงการดูแลรักษาระบบบำบัดน้ำเสียภายในโครงการให้มีประสิทธิภาพการบำบัดเป็นไปตามมาตรฐานอยู่เสมอ	-	เอกสาร 2-8
- ห้ามเท ทั้ง หรือกระทำการใดๆ ที่ทำให้เศษสินค้า วัสดุ ขยะ น้ำเสีย หิน กรวดทราย ดิน โคลนอัดเผา สิ่งปฏิกูล น้ำปนเปื้อน น้ำมัน สารเคมีต่างๆ น้ำมันและเคมีภัณฑ์ หรือสิ่งของใดๆ ที่อาจเป็นเหตุให้เกิดมลพิษต่อแหล่งน้ำ โดยให้แจ้งแก่พนักงานของโครงการ ผู้ใช้บริการ พนักงานขับรถบรรทุกสินค้า คนเรือให้รับทราบโดยทั่วกัน และถือปฏิบัติโดยเคร่งครัด พร้อมทั้งกำหนดโทษปรับกรณีฝ่าฝืน	- โครงการติดตั้งป้ายเตือนห้ามเท ทั้ง หรือกระทำการใดๆ ที่ทำให้เศษสินค้า ขยะลงแม่น้ำโดยเด็ดขาด โดยติดไว้บริเวณท่าเทียบเรือ เพื่อให้ผู้ใช้บริการ พนักงานขับรถบรรทุกสินค้า คนเรือรับทราบโดยทั่วกัน และถือปฏิบัติโดยเคร่งครัด	-	ภาพที่ 2.2-18

ตารางที่ 2 (ต่อ) ผลการปฏิบัติตามมาตรการป้องกันและแก้ไขผลกระทบสิ่งแวดล้อม ระยะดำเนินการ
โครงการทำเทียบเรือ บริษัท พูลวนิชย์ จำกัด ของบริษัท พูลวนิชย์ จำกัด

มาตรการป้องกันและแก้ไขผลกระทบสิ่งแวดล้อม	รายละเอียดผลการปฏิบัติตามมาตรการป้องกัน และแก้ไขผลกระทบสิ่งแวดล้อม	ปัญหา/อุปสรรค และการแก้ไข	เอกสารอ้างอิง
1.5 แหล่งน้ำผิวดินและตะกอนดิน (ต่อ) - กำหนดให้มีแผนปฏิบัติการฉุกเฉินกรณีเรือสินค้าเกิดอุบัติเหตุล่มบริเวณหน้าท่า และทำการฝึกซ้อมรองรับเหตุดังกล่าวปีละ 1 ครั้ง เพื่อให้สามารถจัดการสินค้า น้ำมัน หรือสารเคมี (ถ้ามี) ที่อาจรั่วไหลออกจากเรือและจำกัดผลกระทบต่อแม่น้ำได้อย่างทันทั่วทั้งที่	- โครงการจัดทำแผนปฏิบัติการฉุกเฉินกรณีเรือสินค้าเกิดอุบัติเหตุล่มบริเวณหน้าท่า และทำการฝึกซ้อมรองรับเหตุดังกล่าวแล้วเสร็จ เมื่อวันที่ 15 กุมภาพันธ์ 2568	-	เอกสาร 2-9 เอกสาร 2-10
- เมื่อเกิดเหตุเรือล่มหน้าท่าและมีสินค้าจมลงสู่แม่น้ำ ผู้อำนวยการแผนฉุกเฉินทำการประเมินสถานการณ์และปฏิบัติตามขั้นตอนของแผนฉุกเฉินอย่างเคร่งครัด เพื่อป้องกันและจำกัดผลกระทบให้อยู่ในระดับที่สามารถควบคุมได้หรือจัดการได้อย่างรวดเร็ว	- ในระหว่างเดือนมกราคม - มิถุนายน 2568 ไม่มีเหตุเรือล่มบริเวณหน้าท่าของโครงการแต่อย่างใด ทั้งนี้หากเกิดเหตุการณ์ดังกล่าว โครงการจะปฏิบัติตามขั้นตอนของแผนฉุกเฉินที่ได้จัดเตรียมไว้อย่างเคร่งครัด เพื่อป้องกันและจำกัดผลกระทบให้อยู่ในระดับที่สามารถควบคุมได้หรือจัดการได้อย่างรวดเร็ว	-	เอกสาร 2-9
- หลังจากสถานการณ์เข้าสู่ภาวะปกติ จัดให้พนักงานด้านสิ่งแวดล้อมหรืออาสาสมัครมาช่วยทำความสะอาด หรือพนักงานที่ได้มอบหมาย ให้ทำการสำรวจความเสียหายที่เกิดขึ้นจากเหตุเรือล่ม	- ในระหว่างเดือนมกราคม - มิถุนายน 2568 ไม่มีเหตุเรือล่มบริเวณหน้าท่าของโครงการแต่อย่างใด	-	-
- วางแผน และทำการติดตามผลกระทบที่เกิดขึ้นด้วยการตรวจสอบด้วยอย่างคุณภาพน้ำและนิเวศทางน้ำ ทั้งนี้ หากตรวจสอบพบการปนเปื้อน หรือได้รับผลกระทบจากอุบัติเหตุ ให้ประสานความร่วมมือกับหน่วยงานที่เกี่ยวข้อง เพื่อแก้ปัญหาต่อไป	- ในระหว่างเดือนมกราคม - มิถุนายน 2568 ไม่มีเหตุเรือล่มบริเวณหน้าท่าของโครงการแต่อย่างใด	-	-

ตารางที่ 2 (ต่อ) ผลการปฏิบัติตามมาตรการป้องกันและแก้ไขผลกระทบสิ่งแวดล้อม ระยะดำเนินการ
โครงการท่าเทียบเรือ บริษัท พูลวนิชย์ จำกัด ของบริษัท พูลวนิชย์ จำกัด

มาตรการป้องกันและแก้ไขผลกระทบสิ่งแวดล้อม	รายละเอียดผลการปฏิบัติตามมาตรการป้องกัน และแก้ไขผลกระทบสิ่งแวดล้อม	ปัญหา/อุปสรรค และการแก้ไข	เอกสารอ้างอิง
1.5 แหล่งน้ำผิวดินและตะกอนดิน (ต่อ) - กรณีมีการซ่อมแซมและบำรุงรักษาอุปกรณ์หรือเครื่องยนต์ เครื่องจักรต่างๆ ให้โครงการดำเนินการในบริเวณที่ห่างจาก แม่น้ำเจ้าพระยาให้มากที่สุดและจัดให้มีภาชนะรองรับหรือ วัสดุดูดซับคราบน้ำมันสิ่งสกปรกต่างๆ เช่น น้ำมันเครื่อง สี เพื่อไม่ให้เกิดการเล็ดลอดหรือปนเปื้อนไปกับน้ำฝนหรือน้ำ ชะล้างทำความสะอาดแม่น้ำเจ้าพระยา จากนั้นทำการ รวบรวมจัดเก็บใส่ถุงดำมัดปากถุงเพื่อรอการส่งไปกำจัด ต่อไป	- โครงการจัดให้มีพื้นที่ซ่อมบำรุงไว้ในบริเวณที่ห่างจากแม่น้ำเจ้าพระยา และจัดให้มีภาชนะรองรับคราบน้ำมันในกรณีที่มีการซ่อมเครื่องยนต์ เพื่อไม่ให้เกิดการปนเปื้อนไปกับน้ำฝนหรือน้ำชะล้างทำความสะอาด แม่น้ำเจ้าพระยา	-	ภาพที่ 2.2-16 ภาพที่ 2.2-19
- ประกาศหรือแจ้งหนังสือเป็นลายลักษณ์อักษรให้กับ ผู้ใช้บริการท่าเทียบเรือ ผู้ควบคุมเรือและผู้รับเหมายกถ่าย สินค้าทราบถึงระเบียบปฏิบัติการขนถ่ายสินค้าที่ปลอดภัย รวมทั้งมาตรการป้องกันการร่วท่วมนของสินค้าลงแม่น้ำซึ่ง ต้องปฏิบัติตามอย่างเคร่งครัด	- โครงการมีการกำหนดกฎระเบียบ วิธีการปฏิบัติ และข้อห้ามในการใช้ ท่าเทียบเรือสำหรับผู้ใช้บริการท่าเทียบเรือ ผู้ควบคุมเรือและผู้รับเหมา ขนถ่ายสินค้าทราบ และมอบหมายให้นายท่าคอยควบคุมดูแลให้มีการ ปฏิบัติตามอย่างเคร่งครัด	-	ภาพที่ 2.2-2 เอกสาร 2-1
- ให้นายท่าหรือพนักงานหน้าท่าที่ได้รับมอบหมายทำหน้าที่ กวดขันดูแลการขนถ่ายสินค้าและกำกับการปฏิบัติตาม มาตรการป้องกันการร่วท่วมนของสินค้าลงแม่น้ำ	- โครงการมอบหมายให้นายท่าทำหน้าที่กวดขันดูแลการขนถ่ายสินค้า และกำชับให้มีการปฏิบัติตามมาตรการป้องกันการร่วท่วมนของสินค้า ลงแม่น้ำอย่างเคร่งครัด	-	ภาพที่ 2.2-2
1.6 อุทกพลศาสตร์ -	-	-	-

ตารางที่ 2 (ต่อ) ผลการปฏิบัติตามมาตรการป้องกันและแก้ไขผลกระทบสิ่งแวดล้อม ระยะดำเนินการ
โครงการทำเทียบเรือ บริษัท พูลวนิชย์ จำกัด ของบริษัท พูลวนิชย์ จำกัด

มาตรการป้องกันและแก้ไขผลกระทบสิ่งแวดล้อม	รายละเอียดผลการปฏิบัติตามมาตรการป้องกัน และแก้ไขผลกระทบสิ่งแวดล้อม	ปัญหา/อุปสรรค และการแก้ไข	เอกสารอ้างอิง
1.7 การกีดเซาะและทับถมแนวติ่ง - ให้นายท่าหรือพนักงานที่ได้รับมอบหมาย ควบคุม กำชับ ดูแลการจอดเรือสินค้าให้อยู่ภายในพื้นที่หน้าท่าของ โครงการ และห้ามจอดในบริเวณด้านหน้าที่ดินของบุคคล อื่นนอกเหนือจากหน้าท่าของโครงการ	- โครงการมอบหมายให้นายท่าควบคุม กำชับ ดูแลการจอดเรือสินค้าให้ อยู่ภายในพื้นที่หน้าท่าของโครงการ และห้ามจอดในบริเวณด้านหน้า ที่ดินของบุคคลอื่นนอกเหนือจากหน้าท่าของโครงการ	-	ภาพที่ 2.2-2 ภาพที่ 2.2-20
- ให้นายท่าหรือพนักงานที่ได้รับมอบหมาย ควบคุมการจอด เรือสินค้าหน้าท่าในลักษณะที่ไม่กีดขวางหรือทำให้ กระแสน้ำเกิดการเปลี่ยนแปลงจนทำให้เกิดการกัดเซาะตลิ่ง ข้างเคียงท่าเทียบเรือของโครงการ	- โครงการมอบหมายให้นายท่าควบคุมดูแลการจอดเรือสินค้าบริเวณ หน้าท่าในลักษณะที่ไม่กีดขวางหรือทำให้กระแสน้ำเกิดการ เปลี่ยนแปลงจนทำให้เกิดการกัดเซาะตลิ่งข้างเคียงท่าเทียบเรือของ โครงการ	-	ภาพที่ 2.2-2 ภาพที่ 2.2-20
- ให้นายท่าแจ้งระเบียบการใช้ท่าเทียบเรือแก่ผู้ประกอบการ เดินเรือ และลูกค้าผู้ใช้บริการ โดยในกรณีของการจอด เทียบท่าจะต้องห้ามจอดเรือซ้อนกันเกิน 2 ลำต่อท่า	- โครงการมอบหมายให้นายท่าแจ้งระเบียบการใช้ท่าเทียบเรือแก่ ผู้ประกอบการเดินเรือ และลูกค้าผู้ใช้บริการ ทั้งนี้ โครงการมีการติดตั้ง ป้ายเตือนห้ามจอดเรือซ้อนกันเกิน 2 ลำต่อท่า ไว้ที่บริเวณหน้าท่า	-	ภาพที่ 2.2-2 ภาพที่ 2.2-20 ภาพที่ 2.2-21 เอกสาร 2-11
- ให้นายท่าแจ้งและกำชับผู้ประกอบการเดินเรือให้ใช้ ความเร็วของการเดินเรือตามประกาศการเดินเรือในแม่น้ำ เจ้าพระยาและแม่น้ำป่าสักของกรมเจ้าท่า	- โครงการมีการกำชับผู้ประกอบการเดินเรือให้ใช้ความเร็วของการ เดินเรือตามประกาศการเดินเรือในแม่น้ำเจ้าพระยาและแม่น้ำป่าสัก ของกรมเจ้าท่า	-	-

ตารางที่ 2 (ต่อ) ผลการปฏิบัติตามมาตรการป้องกันและแก้ไขผลกระทบสิ่งแวดล้อม ระยะดำเนินการ
โครงการท่าเทียบเรือ บริษัท พูลวนิชย์ จำกัด ของบริษัท พูลวนิชย์ จำกัด

มาตรการป้องกันและแก้ไขผลกระทบสิ่งแวดล้อม	รายละเอียดผลการปฏิบัติตามมาตรการป้องกัน และแก้ไขผลกระทบสิ่งแวดล้อม	ปัญหา/อุปสรรค และการแก้ไข	เอกสารอ้างอิง
2. ทรัพยากรสิ่งแวดล้อมทางชีวภาพ 2.1 ทรัพยากรชีวภาพบนบก -	-	-	-
2.2 ทรัพยากรชีวภาพทางน้ำ - ปฏิบัติตามมาตรการป้องกันและแก้ไขผลกระทบด้าน คุณภาพน้ำ การจัดการขยะมูลฝอย การจัดการน้ำเสียและ สิ่งปฏิกูล โดยเคร่งครัด	- โครงการปฏิบัติตามมาตรการป้องกันและแก้ไขผลกระทบด้านคุณภาพ น้ำ การจัดการขยะมูลฝอย การจัดการน้ำเสียและสิ่งปฏิกูลอย่าง เคร่งครัด	-	ภาพที่ 2.2-32 ภาพที่ 2.2-35 ภาพที่ 2.2-36
3. คุณค่าการใช้ประโยชน์ของมนุษย์ 3.1 การใช้ประโยชน์ที่ดิน - ให้โครงการดำเนินการสอบเขตและรังวัดที่ดินโฉนดเลขที่ 15344 และที่ดินส่วนที่งอกซึ่งอยู่ด้านหน้าโฉนดเลขที่ ดังกล่าวทั้งหมด เพื่อใช้ประกอบการยื่นขอใช้สิทธิในการขอ เอกสารสิทธิตามประมวลกฎหมายที่เกี่ยวข้อง โดยใน ระหว่างรอการดำเนินการและความชัดเจน ทางโครงการจะ งดใช้ประโยชน์พื้นที่งอกและกันเขตห้ามเป็นการชั่วคราว	- โครงการดำเนินการสอบเขตและรังวัดที่ดินโฉนดเลขที่ 15344 และ ที่ดินส่วนที่งอกซึ่งอยู่ด้านหน้าโฉนดเลขที่ดังกล่าวทั้งหมด เพื่อใช้ ประกอบการยื่นขอใช้สิทธิในการขอเอกสารสิทธิตามประมวลกฎหมาย ที่เกี่ยวข้องเรียบร้อยแล้ว	-	เอกสาร 2-12

ตารางที่ 2 (ต่อ) ผลการปฏิบัติตามมาตรการป้องกันและแก้ไขผลกระทบสิ่งแวดล้อม ระยะดำเนินการ
โครงการท่าเทียบเรือ บริษัท พูลวนิชย์ จำกัด ของบริษัท พูลวนิชย์ จำกัด

มาตรการป้องกันและแก้ไขผลกระทบสิ่งแวดล้อม	รายละเอียดผลการปฏิบัติตามมาตรการป้องกัน และแก้ไขผลกระทบสิ่งแวดล้อม	ปัญหา/อุปสรรค และการแก้ไข	เอกสารอ้างอิง
3.2 การคมนาคมขนส่ง 3.2.1 การคมนาคมขนส่งทางบก - ประกาศหรือแจ้งให้ผู้รับเหมาขนส่งสินค้า ผู้เช่า หรือ ผู้ใช้บริการท่าเรือ ได้รับทราบกฎระเบียบหรือข้อปฏิบัติและ มาตรการด้านการจราจรที่จะต้องปฏิบัติตามอย่างเคร่งครัด	- โครงการกำหนดกฎระเบียบ วิธีการปฏิบัติ และข้อห้าม ว่าด้วยการ ผ่านเข้า-ออก ภายในบริเวณโกดัง และท่าเทียบเรือ รวมถึงมาตรการ ด้านการจราจร โดยแจ้งให้ผู้รับเหมาขนส่งสินค้า ผู้เช่า หรือผู้ใช้บริการ ท่าเรือ ได้รับทราบและต้องปฏิบัติตามอย่างเคร่งครัด	-	เอกสาร 2-1
- ให้นายท่าหรือพนักงานที่ได้รับมอบหมายทำหน้าที่ตรวจสอบ และกำกับการปฏิบัติตามกฎระเบียบหรือข้อปฏิบัติและ มาตรการด้านการจราจรโดยเคร่งครัดตลอดระยะเวลาการ ขนถ่าย	- โครงการมอบหมายให้นายท่าทำหน้าที่ตรวจสอบและกำกับการปฏิบัติ ตามกฎระเบียบหรือข้อปฏิบัติและมาตรการด้านการจราจรตลอด ระยะเวลาการขนถ่าย	-	เอกสาร 2-2
- ปรับปรุง/เพิ่มเติมป้ายสัญลักษณ์จราจรในจุดต่างๆ รวมทั้ง สัญลักษณ์เส้นสีที่พื้นทางของถนนภายในโครงการให้ชัดเจน เพื่อการเดินรถที่เป็นระเบียบและปลอดภัย	- โครงการจัดทำป้ายสัญลักษณ์จราจรในจุดต่างๆ รวมทั้งสัญลักษณ์เส้น สีที่พื้นทางของถนนภายในโครงการ และปรับปรุงให้มีความสมบูรณ์ ชัดเจนอยู่เสมอ	-	ภาพที่ 2.2-14 ภาพที่ 2.2-22
- กำหนดให้รถบรรทุกสินค้าที่เข้ามาภายในโครงการทุกคัน บรรทุกไม่เกินพิกัดที่กฎหมายกำหนด เพื่อลดผลกระทบต่อ เส้นทางและป้องกันอุบัติเหตุ	- โครงการกำชับผู้รับเหมาให้ควบคุมดูแลรถบรรทุกสินค้าที่เข้ามา ภายในโครงการทุกคันบรรทุกไม่เกินพิกัดที่กฎหมายกำหนด ทั้งนี้ โครงการได้จัดให้มีด่านชั่งน้ำหนักรถบรรทุกสินค้าก่อนออกจากพื้นที่ โครงการทุกครั้ง หากพบว่ามีรถบรรทุกเกินพิกัดที่กฎหมายกำหนด ผู้รับเหมาจะรีบดำเนินการแก้ไขทันที	-	ภาพที่ 2.2-15

ตารางที่ 2 (ต่อ) ผลการปฏิบัติตามมาตรการป้องกันและแก้ไขผลกระทบสิ่งแวดล้อม ระยะดำเนินการ
โครงการท่าเทียบเรือ บริษัท พูลวนิชย์ จำกัด ของบริษัท พูลวนิชย์ จำกัด

มาตรการป้องกันและแก้ไขผลกระทบสิ่งแวดล้อม	รายละเอียดผลการปฏิบัติตามมาตรการป้องกัน และแก้ไขผลกระทบสิ่งแวดล้อม	ปัญหา/อุปสรรค และการแก้ไข	เอกสารอ้างอิง
3.2.1 การคมนาคมขนส่งทางบก (ต่อ) - จำกัดความเร็วของรถบรรทุกสินค้าที่เข้ามาภายในพื้นที่ โครงการให้ใช้ความเร็วไม่เกิน 15 กิโลเมตรต่อชั่วโมง	- โครงการติดตั้งป้ายจำกัดความเร็วของรถบรรทุกสินค้าที่เข้ามาภายใน พื้นที่โครงการให้ใช้ความเร็วไม่เกิน 15 กิโลเมตรต่อชั่วโมง โดยติดตั้ง บริเวณทางเข้า และบริเวณถนนภายในพื้นที่โครงการ	-	ภาพที่ 2.2-14
- รถบรรทุกสินค้าทุกคันต้องจัดให้มีผ้าใบคลุมสินค้า อย่างมิดชิดแน่นหนาตลอดการขนส่งภายนอกโครงการ เพื่อ ป้องกันการร่วงหล่นของสินค้าที่อาจก่อให้เกิดอุบัติเหตุ บนเส้นทางขนส่งได้	- โครงการควบคุมดูแลให้รถบรรทุกที่ขนส่งสินค้าออกจากพื้นที่โครงการ ต้องจัดให้มีผ้าใบคลุมสินค้าอย่างมิดชิดแน่นหนา เพื่อป้องกันการร่วง หล่นของสินค้าที่อาจก่อให้เกิดอุบัติเหตุบนเส้นทางขนส่งได้	-	ภาพที่ 2.2-5
- ติดตั้งป้ายแจ้งเตือนรถบรรทุกเข้า-ออก โปรตระมิตระวัง เป็นระยะอย่างน้อย 100 เมตร ก่อนถึงประตูเข้า-ออก โครงการ	- โครงการติดตั้งป้ายแจ้งเตือนรถบรรทุกเข้า-ออก โปรตระมิตระวัง ไว้ที่ บริเวณก่อนถึงประตูเข้า-ออกโครงการ ทั้งนี้ ปัจจุบันป้ายแจ้งเตือน รถบรรทุกเข้า-ออกยังคงอยู่ในสภาพดี	-	ภาพที่ 2.2-23
- จัดให้มีพนักงานรักษาความปลอดภัยคอยช่วยให้สัญญาณ (ธงเขียว-ธงแดง) และโบกรถเข้า-ออกด้านหน้าประตูใน จังหวะที่ปลอดภัยทั้งต่อรถบรรทุกสินค้าและรถที่สัญจร ไปมาบนทางหลวง โดยจะต้องเป็นจังหวะที่รถทางตรงว่าง หรือต้องปล่อยให้รถทางตรงซึ่งมีความเร็วผ่านไปก่อนแล้ว จึงโบกให้รถบรรทุกเข้า-ออกโครงการได้ ทั้งนี้เพื่อลดโอกาส การเกิดอุบัติเหตุและความล่าช้าต่อรถทางหลวง	- โครงการจัดให้มีพนักงานรักษาความปลอดภัยอำนวยความสะดวก ด้านการจราจร โดยให้สัญญาณ (ธงเขียว-ธงแดง) และโบกรถเข้า-ออก ด้านหน้าประตู เพื่อลดโอกาสการเกิดอุบัติเหตุและความล่าช้าต่อรถ บนทางหลวง	-	ภาพที่ 2.2-24

ตารางที่ 2 (ต่อ) ผลการปฏิบัติตามมาตรการป้องกันและแก้ไขผลกระทบสิ่งแวดล้อม ระยะดำเนินการ
โครงการทำเทียบเรือ บริษัท พูลวนิชย์ จำกัด ของบริษัท พูลวนิชย์ จำกัด

มาตรการป้องกันและแก้ไขผลกระทบสิ่งแวดล้อม	รายละเอียดผลการปฏิบัติตามมาตรการป้องกัน และแก้ไขผลกระทบสิ่งแวดล้อม	ปัญหา/อุปสรรค และการแก้ไข	เอกสารอ้างอิง
3.2.1 การคมนาคมขนส่งทางบก (ต่อ) - แจ้งผู้รับเหมาขนส่งสินค้าให้ทำการควบคุมรถบรรทุกสินค้า ในสังกัดตนเองให้ปฏิบัติตามกฎจราจรอย่างเคร่งครัดทั้ง ถนนภายในและภายนอกโครงการ โดยห้ามมิให้มีการ ย้อนศรหรือใช้ความเร็วเกินกฎหมายกำหนด และให้ ระมัดระวังเป็นพิเศษเมื่อผ่านหน้าชุมชนหรือพื้นที่อ่อนไหว	- โครงการแจ้งผู้รับเหมาขนส่งสินค้าให้ทำการควบคุมรถบรรทุกสินค้าใน สังกัดตนเองให้ปฏิบัติตามกฎจราจรอย่างเคร่งครัดทั้งถนนภายในและ ภายนอกโครงการ	-	-
- แจ้งผู้รับเหมาขนส่งสินค้าให้ทำการตรวจสอบความพร้อม ของพนักงานขับรถบรรทุกของตนเองก่อนเข้างานทุกวัน	- โครงการแจ้งผู้รับเหมาขนส่งสินค้าให้ทำการตรวจสอบความพร้อมของ พนักงานขับรถบรรทุกของตนเองก่อนเข้างานทุกวัน	-	-
- ห้ามรถของโครงการรวมทั้งรถบรรทุกของผู้รับเหมาขนส่ง สินค้าจอดบนไหล่ทางตลอดแนวทางหลวงหน้าโครงการ ทุกกรณี เพื่อลดผลกระทบต่อการจราจรและให้พนักงาน รักษาความปลอดภัยตรวจตราอย่างเคร่งครัด	- โครงการห้ามรถของโครงการรวมทั้งรถบรรทุกของผู้รับเหมาขนส่ง สินค้าจอดบนไหล่ทางตลอดแนวทางหลวงหน้าโครงการทุกกรณี โดยได้จัดให้มีลานจอดไว้ภายในบริเวณพื้นที่โครงการ	-	ภาพที่ 2.2-9
- ให้ประสานความร่วมมือกับ บริษัท พูลิพัฒน์ จำกัด เพื่อ วางแผนหรือกำหนดแนวปฏิบัติการจัดการการเข้า-ออกของ รถบรรทุกสินค้าร่วมกันเพื่อให้มีความรวดเร็วและลดการเกิด แถวคอย รวมทั้งเพิ่มความปลอดภัยต่อการสัญจรบนทาง หลวงหน้าโครงการ เช่น ปรับปรุงระบบเรียกคิวรถบรรทุก ปรับปรุงการตรวจเอกสารให้มีความรวดเร็ว หรือลดขั้นตอน การผ่านเข้า-ออกประตู เป็นต้น	- โครงการได้ประสานความร่วมมือกับ บริษัท พูลิพัฒน์ จำกัด ดำเนินการ วางแผนและกำหนดแนวปฏิบัติการจัดการการเข้า-ออกของรถบรรทุก สินค้าร่วมกัน เพื่อให้มีความรวดเร็วและลดการเกิดแถวคอย รวมทั้งเพิ่ม ความปลอดภัยต่อการสัญจรบนทางหลวงหน้าโครงการ	-	เอกสาร 2-13

ตารางที่ 2 (ต่อ) ผลการปฏิบัติตามมาตรการป้องกันและแก้ไขผลกระทบสิ่งแวดล้อม ระยะดำเนินการ
โครงการทำเทียบเรือ บริษัท พูลวนิชย์ จำกัด ของบริษัท พูลวนิชย์ จำกัด

มาตรการป้องกันและแก้ไขผลกระทบสิ่งแวดล้อม	รายละเอียดผลการปฏิบัติตามมาตรการป้องกัน และแก้ไขผลกระทบสิ่งแวดล้อม	ปัญหา/อุปสรรค และการแก้ไข	เอกสารอ้างอิง
3.2.2 การคมนาคมขนส่งทางน้ำ - ติดตั้งไฟฟ้าแสงสว่างตามแนวนอนภายใน ที่จอดรถและ ทำเทียบเรือให้มีความสว่างอย่างเพียงพออย่างน้อยตาม ข้อกำหนดมาตรฐานความเข้มแสงสว่างริมทางหลวง เพื่อ ความปลอดภัยในการสัญจรของบุคคลหรือยานพาหนะ กรณีจำเป็นต้องทำการขนถ่ายเวลากลางคืน	- โครงการติดตั้งไฟส่องสว่างตามแนวนอนภายใน ที่จอดรถและทำเทียบ เรือให้มีความสว่างอย่างเพียงพอ เพื่อความปลอดภัยในการสัญจรของ บุคคลหรือยานพาหนะ กรณีจำเป็นต้องทำการขนถ่ายเวลากลางคืน	-	ภาพที่ 2.2-25
- จัดให้มีไฟเหลืองกระพริบบริเวณประตูทางเข้า-ออก โครงการ พร้อมติดตั้งไฟสปอร์ตไลท์ฉายให้เห็นบริเวณประตู โครงการ เพื่อให้รถที่สัญจรไปมาบนทางหลวงหน้าโครงการ สังเกตการเลี้ยวเข้าออกของรถบรรทุกสินค้าได้ชัดเจน	- โครงการติดตั้งสัญญาณไฟเหลืองกระพริบบริเวณประตูทางเข้า-ออก โครงการ พร้อมติดตั้งไฟสปอร์ตไลท์ฉายให้เห็นบริเวณประตูโครงการ เพื่อให้รถที่สัญจรไปมาบนทางหลวงหน้าโครงการสังเกตการเลี้ยวเข้า ออกของรถบรรทุกสินค้าได้ชัดเจน	-	ภาพที่ 2.2-26 ภาพที่ 2.2-27
- ห้ามจอดเรือซ้อนลำหน้าทำเทียบเรือเกิน 2 ลำต่อท่า	- โครงการมอบหมายให้นายท่าคอยควบคุมการจอดเรือบริเวณหน้าท่า ทั้งนี้ โครงการมีการติดตั้งป้ายเตือนห้ามจอดเรือซ้อนกันเกิน 2 ลำต่อ ท่า ไว้ที่บริเวณหน้าท่า	-	ภาพที่ 2.2-2 ภาพที่ 2.2-20 ภาพที่ 2.2-21
- การจอดเรือต้องจอดเรือในลักษณะที่ไม่กีดขวางหรืออาจก่อ อุบัติเหตุต่อการสัญจรของเรือลำอื่นหรือท่าข้างเคียง	- โครงการมอบหมายให้นายท่าคอยควบคุมการจอดเรือเทียบท่าจะต้อง ไม่กีดขวางการสัญจรของเรือลำอื่นหรือท่าข้างเคียง	-	ภาพที่ 2.2-2 ภาพที่ 2.2-20

ตารางที่ 2 (ต่อ) ผลการปฏิบัติตามมาตรการป้องกันและแก้ไขผลกระทบสิ่งแวดล้อม ระยะดำเนินการ
โครงการทำเทียบเรือ บริษัท พูลวนิชย์ จำกัด ของบริษัท พูลวนิชย์ จำกัด

มาตรการป้องกันและแก้ไขผลกระทบสิ่งแวดล้อม	รายละเอียดผลการปฏิบัติตามมาตรการป้องกัน และแก้ไขผลกระทบสิ่งแวดล้อม	ปัญหา/อุปสรรค และการแก้ไข	เอกสารอ้างอิง
3.2.2 การคมนาคมขนส่งทางน้ำ (ต่อ) - หากผู้ประกอบการเดินเรือหรือลูกค้าที่ใช้บริการมีความจำเป็นต้องขยับเรือหรือลากจูงเรือเข้าไปใกล้เขตหน้าท่าข้างเคียงหรือต้องใช้พื้นที่หน้าท่าข้างเคียงอย่างหลีกเลี่ยงไม่ได้ นายท่าจะต้องทำการแจ้งแก่ท่าข้างเคียงก่อนดำเนินการดังกล่าว และระหว่างดำเนินการให้ประสานงานและสื่อสารกันระหว่างผู้ควบคุมเรือ นายท่าและท่าเทียบเรือข้างเคียงเป็นระยะๆ ตลอดการปฏิบัติการ	- ในระหว่างเดือนมกราคม - มิถุนายน 2568 ไม่มีการขยับเรือหรือลากจูงเรือเข้าไปใกล้เขตหน้าท่าข้างเคียงหรือต้องใช้พื้นที่หน้าท่าข้างเคียงในการจอดเรือ	-	-
- โครงการต้องกำกับดูแลผู้ประกอบการเดินเรือให้ปฏิบัติตามประกาศการเดินเรือในแม่น้ำเจ้าพระยาและแม่น้ำป่าสักของกรมเจ้าท่าและระเบียบการใช้ท่าที่ปลอดภัยอย่างเคร่งครัด โดยจัดให้มีบันทึกข้อตกลงระหว่างโครงการและผู้ประกอบการเดินเรือพร้อมรายละเอียดของประกาศที่เกี่ยวข้องและระเบียบการใช้ท่าของโครงการให้ครบถ้วน	- โครงการกำกับดูแลผู้ประกอบการเดินเรือให้ปฏิบัติตามประกาศการเดินเรือในแม่น้ำเจ้าพระยาและแม่น้ำป่าสักของกรมเจ้าท่าและระเบียบการใช้ท่าที่ปลอดภัยอย่างเคร่งครัด	-	-
- ติดตั้งไฟสัญญาณแสดงตำแหน่งโครงสร้างท่าเทียบเรือในบริเวณสำคัญที่ยื่นลงไปแม่น้ำ เพื่อให้เรือที่สัญจรไปมาในแม่น้ำเจ้าพระยาด้านหน้าโครงการสามารถสังเกตเห็นในระยะไม่น้อยกว่า 1 ไมล์ทะเล และบำรุงดูแลรักษาให้สามารถเปิดใช้งานได้เป็นประจำ	- โครงการติดตั้งไฟสัญญาณแสดงตำแหน่งโครงสร้างท่าเทียบเรือในบริเวณสำคัญที่ยื่นลงไปแม่น้ำ เพื่อให้เรือที่สัญจรไปมาในแม่น้ำเจ้าพระยาด้านหน้าโครงการสามารถสังเกตเห็นได้อย่างชัดเจน และบำรุงดูแลรักษาให้สามารถเปิดใช้งานได้เป็นประจำ	-	ภาพที่ 2.2-28

ตารางที่ 2 (ต่อ) ผลการปฏิบัติตามมาตรการป้องกันและแก้ไขผลกระทบสิ่งแวดล้อม ระยะดำเนินการ
โครงการท่าเทียบเรือ บริษัท พูลวนิชย์ จำกัด ของบริษัท พูลวนิชย์ จำกัด

มาตรการป้องกันและแก้ไขผลกระทบสิ่งแวดล้อม	รายละเอียดผลการปฏิบัติตามมาตรการป้องกัน และแก้ไขผลกระทบสิ่งแวดล้อม	ปัญหา/อุปสรรค และการแก้ไข	เอกสารอ้างอิง
3.2.2 การคมนาคมขนส่งทางน้ำ (ต่อ) - ติดตั้งไฟฟ้าแสงสว่างหรือไฟสัญญาณอย่างเพียงพอในบริเวณหน้าท่าเพื่อให้เรือที่สัญจรผ่านไปมาสามารถมองเห็นตำแหน่งเรือที่จอดได้ชัดเจนในเวลากลางคืน ทั้งนี้ จะต้องติดตั้งไม่ให้แสงรบกวนการสัญจรทางน้ำหรือพื้นที่ข้างเคียง	- โครงการติดตั้งไฟส่องสว่าง และไฟสัญญาณอย่างเพียงพอในบริเวณหน้าท่าเพื่อให้เรือที่สัญจรผ่านไปมาสามารถมองเห็นตำแหน่งเรือที่จอดได้ชัดเจนในเวลากลางคืน	-	ภาพที่ 2.2-25 ภาพที่ 2.2-28
- ติดตั้งกล้องวงจรปิดบริเวณท่าเทียบเรือให้ครอบคลุมทุกมุมมองที่จำเป็นเพื่อตรวจตราการจอดเรือ 24 ชั่วโมง	- โครงการติดตั้งกล้องวงจรปิดบริเวณท่าเทียบเรือครอบคลุมทุกมุมมองที่จำเป็นเพื่อตรวจตราการจอดเรือ 24 ชั่วโมง และมีการเชื่อมต่อสัญญาณภาพไปยังสำนักงานเจ้าท่าภูมิภาคสาขายุรยา	-	ภาพที่ 2.2-29 เอกสาร 2-14
- กำหนดเวลาการเข้า-ออกท่าเทียบเรือเฉพาะเวลากลางวัน ระหว่างเวลา 08.00-18.00 น.	- โครงการกำหนดเวลาการเข้า-ออกท่าเทียบเรือเฉพาะเวลากลางวัน ระหว่างเวลา 08.00-18.00 น. รวมทั้ง ติดตั้งป้ายแจ้งช่วงเวลาเข้า-ออกท่าเทียบเรือไว้ที่บริเวณหน้าท่า	-	ภาพที่ 2.2-21
- ให้นายท่าหรือผู้ที่ได้รับมอบหมาย ดำเนินการควบคุมดูแลเรือผู้ให้บริการปฏิบัติตามระเบียบการใช้ท่าและขั้นตอนการนำเรือเข้าและออกจากท่าที่ปลอดภัยอย่างเคร่งครัด	- โครงการมอบหมายให้นายท่าดำเนินการควบคุมดูแลเรือผู้ให้บริการปฏิบัติตามระเบียบการใช้ท่าและขั้นตอนการนำเรือเข้าและออกจากท่าที่ปลอดภัยอย่างเคร่งครัด	-	ภาพที่ 2.2-2 ภาพที่ 2.2-21
3.3 ระบบไฟฟ้า - จัดให้มีการตรวจสอบระบบไฟฟ้า บำรุงรักษาระบบไฟฟ้า และตรวจสอบหม้อแปลงไฟฟ้า ปีละ 1 ครั้ง	- โครงการมีแผนดำเนินการตรวจสอบระบบไฟฟ้า บำรุงรักษาระบบไฟฟ้า และตรวจสอบหม้อแปลงไฟฟ้า ปีละ 1 ครั้ง	-	เอกสาร 2-6
3.4 การใช้น้ำ -	-	-	-

ตารางที่ 2 (ต่อ) ผลการปฏิบัติตามมาตรการป้องกันและแก้ไขผลกระทบสิ่งแวดล้อม ระยะดำเนินการ
โครงการทำเทียบเรือ บริษัท พูลวนิชย์ จำกัด ของบริษัท พูลวนิชย์ จำกัด

มาตรการป้องกันและแก้ไขผลกระทบสิ่งแวดล้อม	รายละเอียดผลการปฏิบัติตามมาตรการป้องกัน และแก้ไขผลกระทบสิ่งแวดล้อม	ปัญหา/อุปสรรค และการแก้ไข	เอกสารอ้างอิง
3.5 การจัดการขยะมูลฝอย - รมรณคให้ควมรู่แก่นักงานและผู้ปฏิบัติงานในโครงการ ทุกฝ่ายรวมทั้ง บริษัทผู้เช่า ทำการคัดแยกขยะมูลฝอยและ ทิ้งในถังขยะแต่ละประเภทอย่างถูกต้อง	- โครงการรณรณคให้พนักงานและผู้ปฏิบัติงานในโครงการทุกฝ่ายรวมทั้ง บริษัทผู้เช่า ทำการคัดแยกขยะมูลฝอยและทิ้งในถังขยะแต่ละประเภท อย่างถูกต้อง	-	ภาพที่ 2.2-30
- จัดเตรียมถังรองรับขยะแต่ละประเภทในแต่ละบริเวณ ภายในโครงการให้มีขนาดเพียงพอต่อปริมาณขยะที่คาดว่าจะ เกิดขึ้น	- โครงการได้จัดเตรียมถังรองรับขยะแต่ละประเภทไว้ภายในโครงการ อย่างเพียงพอ	-	ภาพที่ 2.2-31
- จัดเก็บขยะมูลฝอยแต่ละประเภทตามวงรอบเพื่อมิให้เกิด การตกค้าง โดยขยะมูลฝอยทั่วไปเก็บรวบรวมวันละ 1 ครั้ง ขยะมูลฝอยรีไซเคิลเก็บรวบรวมสัปดาห์ละ 1 ครั้ง มูลฝอย อันตรายเก็บรวบรวมอย่างน้อยเดือนละ 1 ครั้ง ก่อนส่งไป กำจัด	- โครงการได้จัดเตรียมถังรองรับขยะแต่ละประเภท ไว้ในแต่ละบริเวณ ภายในโครงการ โดยจะรวบรวมไปไว้ในพื้นที่รวบรวมขยะ และ ประสานงานให้เทศบาลตำบลราชครามเข้ามารับไปกำจัด สัปดาห์ละ 2 ครั้ง	-	ภาพที่ 2.2-31 ภาพที่ 2.2-32 เอกสาร 2-14
- การจัดเก็บของเสียอันตราย อาทิ เศษน้ำมันเครื่อง หลอดไฟ อย่างถูกต้อง ให้แยกจัดเก็บเป็นสัดส่วนและป้องกันการ ปนเปื้อนสู่พื้นที่อื่น ก่อนประสานให้บริษัทที่ได้รับอนุญาต มาเก็บขนไปดำเนินการกำจัดต่อไป	- โครงการจัดให้มีภาชนะสำหรับจัดเก็บของเสียอันตราย อย่างไรก็ตาม ในระหว่างเดือนมกราคม-มิถุนายน 2568 โครงการยังไม่มีกรส่ง ของเสียอันตรายออกไปกำจัด เนื่องจากยังมีปริมาณน้อย	-	ภาพที่ 2.2-31 ภาพที่ 2.2-33
- ติดตั้งกล่องวงจรปิดและมีพนักงานคอยตรวจตราเพื่อ ควบคุมไม่ให้เรือที่เข้ามาใช้บริการทำเทียบเรือของโครงการ ทิ้งขยะหน้าท่า	- โครงการติดตั้งกล่องวงจรปิดบริเวณท่าเทียบเรือให้ครอบคลุมทุก มุมมองที่จำเป็น และมีพนักงานคอยตรวจตราเพื่อควบคุมไม่ให้เรือที่ เข้ามาใช้บริการทำเทียบเรือของโครงการทิ้งขยะหน้าท่า พร้อมทั้ง ติดตั้งป้ายห้ามทิ้งขยะลงแม่น้ำโดยเด็ดขาด ไว้บริเวณหน้าท่า	-	ภาพที่ 2.2-2 ภาพที่ 2.2-18 ภาพที่ 2.2-29

ตารางที่ 2 (ต่อ) ผลการปฏิบัติตามมาตรการป้องกันและแก้ไขผลกระทบสิ่งแวดล้อม ระยะดำเนินการ
โครงการทำเทียบเรือ บริษัท พูลวนิชย์ จำกัด ของบริษัท พูลวนิชย์ จำกัด

มาตรการป้องกันและแก้ไขผลกระทบสิ่งแวดล้อม	รายละเอียดผลการปฏิบัติตามมาตรการป้องกัน และแก้ไขผลกระทบสิ่งแวดล้อม	ปัญหา/อุปสรรค และการแก้ไข	เอกสารอ้างอิง
3.5 การจัดการขยะมูลฝอย (ต่อ) - โครงการต้องกำกับดูแลให้บริษัทผู้เช่า หรือผู้ใช้บริการ ทุกรายที่ก่อให้เกิดสิ่งปฏิกูลหรือวัสดุไม่ใช้แล้วจะต้อง รับผิดชอบดำเนินการจัดการให้ถูกต้องตามกฎหมายโรงงาน ทั้งหมดเช่น การดำเนินการขออนุญาตนำสิ่งปฏิกูลหรือวัสดุ ที่ไม่ใช้แล้วออกนอกบริเวณโรงงาน (สก.2) เป็นต้น	- โครงการได้กำกับดูแลให้บริษัทผู้เช่า หรือผู้ใช้บริการทุกรายที่ก่อให้เกิด สิ่งปฏิกูลหรือวัสดุไม่ใช้แล้วจะต้องดำเนินการขออนุญาตนำสิ่งปฏิกูล หรือวัสดุที่ไม่ใช้แล้วออกนอกบริเวณโรงงาน (สก.2)	-	-
- กรณีเรือที่มาจอดเทียบท่า มีความต้องการขนถ่ายของเสีย จากเรือ เช่น ขยะมูลฝอย น้ำปนเปื้อนน้ำมัน น้ำเสียต่างๆ เป็นต้น โครงการต้องจัดให้มีระบบและอุปกรณ์หรือสิ่ง อำนวยความสะดวกในการขนถ่ายของเสียจากเรือโดยไม่ตก หล่นหรือรั่วไหล พร้อมจัดให้มีสิ่งรองรับอย่างเพียงพอ ทั้งนี้ รายละเอียดการดำเนินการให้เป็นไปตามกำหนดในประกาศ กรมเจ้าท่ากำหนดสำหรับท่าเทียบเรือที่รับเรือขนาดตั้งแต่ 500 ตันกรอสขึ้นไป	- โครงการได้จัดเตรียมภาชนะรองรับน้ำมันปนเปื้อนจากเรือโป๊ะและ เรือลากจูง ในกรณีที่มีความต้องการขนถ่ายของเสียจากเรือ อย่างไร ก็ตาม ในระหว่างเดือนมกราคม - มิถุนายน 2568 ไม่มีการขนถ่าย ของเสียจากเรือที่มาจอดเทียบท่าของโครงการแต่อย่างใด	-	ภาพที่ 2.2-33
- จัดให้มีการเก็บขยะมูลฝอย เช่น โฟม พลาสติก และขยะ อื่นๆ ที่ไม่สามารถย่อยสลายได้เองตามธรรมชาติในแม่น้ำ บริเวณท่าเทียบเรือเป็นประจำทุกเดือน	- โครงการจัดให้มีกิจกรรมการเก็บขยะมูลฝอยที่ไม่สามารถย่อยสลาย ได้เองตามธรรมชาติ ในบริเวณริมฝั่งของท่าเทียบเรืออย่างสม่ำเสมอ	-	ภาพที่ 2.2-34

ตารางที่ 2 (ต่อ) ผลการปฏิบัติตามมาตรการป้องกันและแก้ไขผลกระทบสิ่งแวดล้อม ระยะดำเนินการ
โครงการท่าเทียบเรือ บริษัท พูลวนิชย์ จำกัด ของบริษัท พูลวนิชย์ จำกัด

มาตรการป้องกันและแก้ไขผลกระทบสิ่งแวดล้อม	รายละเอียดผลการปฏิบัติตามมาตรการป้องกัน และแก้ไขผลกระทบสิ่งแวดล้อม	ปัญหา/อุปสรรค และการแก้ไข	เอกสารอ้างอิง
3.6 การจัดการน้ำเสียและสิ่งปฏิกูล - โครงการต้องจัดให้มีจำนวนห้องน้ำให้เพียงพอต่อจำนวน ผู้ปฏิบัติงานในโครงการตามกฎหมายที่เกี่ยวข้องกำหนด	- โครงการจัดให้มีห้องน้ำสำหรับผู้ปฏิบัติงานในโครงการอย่างเพียงพอ	-	ภาพที่ 2.2-35
- หมั่นตรวจสอบและดูแลรักษาระบบบำบัดน้ำเสียจาก โครงการทุกแห่งให้มีประสิทธิภาพการบำบัดเป็นไปตาม มาตรฐานอยู่เสมอ	- โครงการดำเนินการตรวจสอบและดูแลรักษาระบบบำบัดน้ำเสียจาก โครงการเป็นประจำ เพื่อให้การบำบัดมีประสิทธิภาพเป็นไปตาม มาตรฐานอยู่เสมอ โดยทางโครงการดำเนินการตรวจวิเคราะห์คุณภาพ น้ำทิ้งทุกเดือน ซึ่งผลการตรวจวิเคราะห์พบว่า มีค่าอยู่ในเกณฑ์ มาตรฐานที่กำหนด	-	ภาพที่ 2.2-36 เอกสาร 2-8 เอกสาร 4-7
- หมั่นตรวจสอบระดับตะกอนหรือสิ่งปฏิกูลในระบบบำบัด น้ำเสียเป็นประจำ เมื่อใกล้เต็มความจุที่กำหนดให้ประสาน เอกชนผู้ได้รับอนุญาตจากทางราชการเข้ามาสูบลำกำจัด ตามหลักสุขาภิบาลต่อไป	- โครงการดำเนินการตรวจสอบระดับตะกอนหรือสิ่งปฏิกูลในระบบ บำบัดน้ำเสียเป็นประจำ เมื่อใกล้เต็มความจุที่กำหนดจะดำเนินการ ประสานเอกชนผู้ได้รับอนุญาตจากทางราชการเข้ามาสูบลำกำจัดตาม หลักสุขาภิบาลต่อไป	-	-
- ห้ามระบายน้ำทิ้งออกสู่แม่น้ำเจ้าพระยาและแหล่งน้ำใกล้ พื้นที่โครงการโดยไม่ผ่านการบำบัด	- โครงการจัดให้มีระบบบำบัดน้ำเสียอย่างเพียงพอ โดยดำเนินการ ตรวจสอบและดูแลรักษาระบบบำบัดน้ำเสียของโครงการเป็นประจำ เพื่อให้การบำบัดมีประสิทธิภาพเป็นไปตามมาตรฐานอยู่เสมอ โดยทาง โครงการดำเนินการตรวจวิเคราะห์คุณภาพน้ำทิ้งทุกเดือน ซึ่งผลการ ตรวจวิเคราะห์พบว่า มีค่าอยู่ในเกณฑ์มาตรฐานที่กำหนด	-	ภาพที่ 2.2-36 เอกสาร 2-8 เอกสาร 4-7
- ติดตั้งกล้องวงจรปิดและมีพนักงานคอยตรวจตรา เพื่อควบคุมไม่ให้เรือที่เข้ามาใช้บริการท่าเทียบเรือของ โครงการระบายน้ำทิ้งหรือของเสียบริเวณหน้าท่า	- โครงการติดตั้งกล้องวงจรปิดบริเวณท่าเทียบเรือให้ครอบคลุมทุก มุมมองที่จำเป็น และมีพนักงานคอยตรวจตราเพื่อควบคุมไม่ให้เรือที่ เข้ามาใช้บริการท่าเทียบเรือของโครงการระบายน้ำทิ้งหรือของเสีย บริเวณหน้าท่า	-	ภาพที่ 2.2-2 ภาพที่ 2.2-29

ตารางที่ 2 (ต่อ) ผลการปฏิบัติตามมาตรการป้องกันและแก้ไขผลกระทบสิ่งแวดล้อม ระยะดำเนินการ
โครงการท่าเทียบเรือ บริษัท พูลวนิชย์ จำกัด ของบริษัท พูลวนิชย์ จำกัด

มาตรการป้องกันและแก้ไขผลกระทบสิ่งแวดล้อม	รายละเอียดผลการปฏิบัติตามมาตรการป้องกันและแก้ไขผลกระทบสิ่งแวดล้อม	ปัญหา/อุปสรรคและการแก้ไข	เอกสารอ้างอิง
3.6 การจัดการน้ำเสียและสิ่งปฏิกูล (ต่อ) - กรณีเรือที่มาจอดเทียบท่า มีความต้องการขนถ่ายของเสียจากเรือ เช่น ขยะมูลฝอย น้ำปนเปื้อนน้ำมัน น้ำเสียต่างๆ เป็นต้น โครงการต้องจัดให้มีระบบและอุปกรณ์หรือสิ่งอำนวยความสะดวกในการขนถ่ายของเสียจากเรือโดยไม่ตกหล่นหรือรั่วไหล พร้อมจัดให้มีสิ่งรองรับอย่างเพียงพอ ทั้งนี้รายละเอียดการดำเนินการให้เป็นไปตามกำหนดในประกาศกรมเจ้าท่ากำหนดสำหรับท่าเทียบเรือที่รับเรือขนาดตั้งแต่ 500 ตันกรอสขึ้นไป	- โครงการได้จัดเตรียมภาชนะรองรับน้ำปนเปื้อนน้ำมันจากเรือโป๊ะและเรือลากจูง ในกรณีที่ที่มีความต้องการขนถ่ายของเสียจากเรือ ทั้งนี้ ในระหว่างเดือนมกราคม - มิถุนายน 2568 ไม่มีการขนถ่ายของเสียจากเรือที่มาจอดเทียบท่าของโครงการแต่อย่างใด	-	ภาพที่ 2.2-33
- ให้โครงการจัดทำแผนการจัดการของเสียจากเรือ มาตรการป้องกันของเสียจากเรือตกหล่นหรือรั่วไหลลงแม่น้ำ และแผนฉุกเฉินเพื่อลดผลกระทบกรณีของเสียจากเรือตกหล่นหรือรั่วไหลลงสู่แม่น้ำเสนอให้กรมเจ้าท่าเห็นชอบ สำหรับรองรับการจัดการของเสียจากเรือระยะดำเนินการ	- โครงการจัดทำแผนมาตรการป้องกันของเสียจากเรือตกหล่นหรือรั่วไหลลงแม่น้ำ และแผนฉุกเฉินเพื่อลดผลกระทบกรณีของเสียจากเรือตกหล่นหรือรั่วไหลลงสู่แม่น้ำเสนอต่อกรมเจ้าท่า	-	เอกสาร 2-16
3.7 การระบายน้ำและป้องกันน้ำท่วม - บำรุงดูแลรักษาระบบระบายน้ำให้อยู่ในสภาพใช้งานได้ดียู่เสมอ หากมีการตื้นเขินของทางระบายน้ำให้รับดำเนินการขุดลอกโดยทันที	- โครงการมีการบำรุงดูแลรักษาระบบระบายน้ำให้อยู่ในสภาพใช้งานได้ดียู่เสมอ โดยดำเนินการขุดลอกทำความสะอาด เพื่อป้องกันการอุดตันของระบบระบายน้ำ	-	ภาพที่ 2.2-37

ตารางที่ 2 (ต่อ) ผลการปฏิบัติตามมาตรการป้องกันและแก้ไขผลกระทบสิ่งแวดล้อม ระยะดำเนินการ
โครงการทำเทียบเรือ บริษัท พูลวนิชย์ จำกัด ของบริษัท พูลวนิชย์ จำกัด

มาตรการป้องกันและแก้ไขผลกระทบสิ่งแวดล้อม	รายละเอียดผลการปฏิบัติตามมาตรการป้องกัน และแก้ไขผลกระทบสิ่งแวดล้อม	ปัญหา/อุปสรรค และการแก้ไข	เอกสารอ้างอิง
3.7 การระบายน้ำป้องกันน้ำท่วม (ต่อ) - จัดให้มีคันคอนกรีตและช่องระบายน้ำพร้อมตะแกรงดัก ขยะล้อมรอบลำรางสาธารณะในช่วงที่เป็นรางเปิด เพื่อ ป้องกันไม่ให้เศษวัสดุหรือขยะมูลฝอยไหลลงลำรางโดยตรง	- โครงการจัดให้มีช่องระบายน้ำพร้อมตะแกรงดักขยะ เพื่อป้องกันไม่ให้ เศษวัสดุหรือขยะมูลฝอยไหลลงลำรางโดยตรง	-	ภาพที่ 2.2-38
- หมั่นตรวจตราและบำรุงรักษาลำรางสาธารณะช่วงที่ผ่าน พื้นที่โครงการ หากมีการชำรุดหรือการพังทลายของแนว ลำรางหรือ Box Culvert หรือมีการตื้นเขินของลำรางฯ ให้ ทำการซ่อมแซม/ขุดลอกให้เรียบร้อยก่อนเข้าสู่ฤดูฝน	- โครงการจัดให้มีเจ้าหน้าที่คอยตรวจสอบลำรางสาธารณะช่วงที่ผ่าน พื้นที่โครงการ หากพบการชำรุด พังทลาย หรือมีการตื้นเขินของลำรางฯ โครงการจะดำเนินการปรับปรุงแก้ไขทันที	-	ภาพที่ 2.2-37
- จัดให้มีพนักงานรับผิดชอบเก็บกวาดขยะ เศษใบไม้ หรือ เศษวัสดุต่างๆ ที่อาจเข้าไปอุดตันลำรางสาธารณะช่วงที่ผ่าน พื้นที่โครงการเป็นประจำ ซึ่งหากไม่ดำเนินการอาจส่งผลให้ ประสิทธิภาพการระบายน้ำลดลงหรืออาจเกิดการเอ่อล้น ท่วมพื้นที่ข้างเคียงได้	- โครงการจัดให้มีพนักงานคอยเก็บกวาดขยะ เศษใบไม้ หรือเศษวัสดุ ต่างๆ ที่อาจเข้าไปอุดตันลำรางสาธารณะช่วงที่ผ่านพื้นที่โครงการอยู่ เสมอ	-	ภาพที่ 2.2-37
- ติดตั้งเครื่องสูบน้ำบริเวณลำรางสาธารณะช่วงที่ผ่านพื้นที่ โครงการเพื่อช่วยการระบายน้ำออกสู่แม่น้ำเจ้าพระยา กรณี เกิดฝนตกหนักและมีน้ำท่วมน้ำขังทำให้การระบายผ่าน ลำรางฯ ออกสู่แม่น้ำเจ้าพระยาไม่ทัน	- โครงการจัดเตรียมเครื่องสูบน้ำแบบเคลื่อนที่ไว้ภายในพื้นที่โครงการ กรณีเกิดฝนตกหนักและมีน้ำท่วมน้ำขัง	-	ภาพที่ 2.2-39

ตารางที่ 2 (ต่อ) ผลการปฏิบัติตามมาตรการป้องกันและแก้ไขผลกระทบสิ่งแวดล้อม ระยะดำเนินการ
โครงการท่าเทียบเรือ บริษัท พูลวนิชย์ จำกัด ของบริษัท พูลวนิชย์ จำกัด

มาตรการป้องกันและแก้ไขผลกระทบสิ่งแวดล้อม	รายละเอียดผลการปฏิบัติตามมาตรการป้องกันและแก้ไขผลกระทบสิ่งแวดล้อม	ปัญหา/อุปสรรคและการแก้ไข	เอกสารอ้างอิง
3.8 การประมงและเพาะเลี้ยงสัตว์น้ำ - ปฏิบัติตามมาตรการป้องกันและแก้ไขผลกระทบด้านคุณภาพน้ำ การจัดการขยะมูลฝอย การจัดการน้ำเสียและสิ่งปฏิกูล โดยเคร่งครัด	- โครงการปฏิบัติตามมาตรการป้องกันและแก้ไขผลกระทบด้านคุณภาพน้ำ การจัดการขยะมูลฝอย การจัดการน้ำเสียและสิ่งปฏิกูลอย่างเคร่งครัด	-	ภาพที่ 2.2-32 ภาพที่ 2.2-35 ภาพที่ 2.2-36
4. คุณค่าต่อคุณภาพชีวิต 4.1 สภาพเศรษฐกิจ-สังคม - แจ้งช่องทางรับเรื่องร้องเรียนหรือสื่อสารกับโครงการให้ประชาชนโดยรอบพื้นที่โครงการทราบผ่านผู้นำชุมชนและองค์กรปกครองส่วนท้องถิ่นโดยตรง และติดป้ายขนาด 2.5x1.5 ม. บริเวณหน้าโครงการ โดยแจ้งรายละเอียดชื่อผู้รับผิดชอบรับเรื่อง พร้อมระบุที่อยู่ เบอร์โทรศัพท์ ติดต่อ นอกจากนี้ ยังสามารถแจ้งผ่านการสื่อสารทาง Social Media เช่น Line Facebook เป็นต้น	- โครงการติดตั้งป้ายช่องทางรับเรื่องร้องเรียนบริเวณหน้าโครงการ โดยแจ้งรายละเอียดชื่อผู้รับผิดชอบรับเรื่อง พร้อมระบุที่อยู่ เบอร์โทรศัพท์ ติดต่อให้ประชาชนโดยรอบพื้นที่โครงการทราบ	-	ภาพที่ 2.2-40
- กำหนดวิธีการทำงานและกลุ่มทำงานรับผิดชอบในการตอบสนองเมื่อได้รับเรื่องร้องเรียนเพื่อให้มีการดำเนินการตรวจสอบข้อร้องเรียนและหาแนวทางแก้ไขได้อย่างทันท่วงที พร้อมประสานเพื่อการแก้ไขปัญหาไปยังชุมชนหรือประชาชนผู้ร้องและมีการติดตามผลอย่างต่อเนื่อง พร้อมหาแนวทางป้องกันไม่ให้เกิดเหตุซ้ำ	- โครงการได้จัดทำขั้นตอนการรับเรื่องร้องเรียน แนวทางการแก้ไข พร้อมแบบฟอร์มการรับเรื่องร้องเรียน เพื่อให้มีการดำเนินการตรวจสอบข้อร้องเรียนและหาแนวทางแก้ไขได้อย่างทันท่วงที	-	เอกสาร 2-3

ตารางที่ 2 (ต่อ) ผลการปฏิบัติตามมาตรการป้องกันและแก้ไขผลกระทบสิ่งแวดล้อม ระยะดำเนินการ
โครงการทำเทียบเรือ บริษัท พูลวนิชย์ จำกัด ของบริษัท พูลวนิชย์ จำกัด

มาตรการป้องกันและแก้ไขผลกระทบสิ่งแวดล้อม	รายละเอียดผลการปฏิบัติตามมาตรการป้องกัน และแก้ไขผลกระทบสิ่งแวดล้อม	ปัญหา/อุปสรรค และการแก้ไข	เอกสารอ้างอิง
4.1 สภาพเศรษฐกิจ-สังคม (ต่อ) - จัดให้มีกองทุนสำรองสำหรับเยียวยาผู้ที่ได้รับผลกระทบจากการดำเนินโครงการและดำเนินการจ่ายค่าชดเชยเยียวยาตามความเหมาะสม หากพิสูจน์ได้ว่าการดำเนินการของโครงการก่อให้เกิดผลกระทบต่อชุมชนที่อยู่ในรอบพื้นที่โครงการ ทั้งนี้ในกรณีที่ทั้งสองฝ่ายไม่สามารถตกลงร่วมกันได้ให้ดำเนินการเข้าสู่กระบวนการไกล่เกลี่ยข้อพิพาทตามพระราชบัญญัติไกล่เกลี่ยข้อพิพาท พ.ศ. 2562	- โครงการมีการจัดตั้งงบประมาณประจำปีไว้สำหรับช่วยเหลือเยียวยาชุมชนหรือผู้ที่ได้รับผลกระทบจากการดำเนินโครงการอย่างเหมาะสม	-	-
- ภายหลังการเกิดเหตุที่ส่งผลกระทบต่อคุณภาพน้ำหรือระบบนิเวศใกล้เคียง รวมทั้งชุมชน ให้โครงการเร่งฟื้นฟูสภาพแวดล้อมให้กลับคืนสู่สภาพปกติและเยียวยาผู้ที่ได้รับผลกระทบโดยเร็วตามกระบวนการผ่านระบบกองทุนสำรองเยียวยา	- ในระหว่างเดือนมกราคม - มิถุนายน 2568 ไม่มีเหตุที่ส่งผลกระทบต่อคุณภาพน้ำหรือระบบนิเวศใกล้เคียง	-	-
- ให้การสนับสนุนกิจกรรมด้านสังคม การศึกษา ศาสนาและวัฒนธรรมของชุมชนที่อยู่โดยรอบ เพื่อส่งเสริมการพัฒนาชุมชนและสร้างความสัมพันธ์อันดีในการอยู่ร่วมกันระหว่างโครงการและชุมชน เช่น การให้ทุนการศึกษา การทอดกฐิน ผ้าป่า การสนับสนุนการจัดกิจกรรมในประเพณีสำคัญหรือในวาระโอกาสที่สำคัญตามสมควร	- โครงการให้การสนับสนุนกิจกรรมต่างๆ ของชุมชนที่อยู่โดยรอบ เพื่อส่งเสริมการพัฒนาชุมชนในด้านต่างๆ และสร้างความสัมพันธ์อันดีในการอยู่ร่วมกันระหว่างโครงการและชุมชน	-	เอกสาร 2-17

ตารางที่ 2 (ต่อ) ผลการปฏิบัติตามมาตรการป้องกันและแก้ไขผลกระทบสิ่งแวดล้อม ระยะดำเนินการ
โครงการทำเทียบเรือ บริษัท พูลวนิชย์ จำกัด ของบริษัท พูลวนิชย์ จำกัด

มาตรการป้องกันและแก้ไขผลกระทบสิ่งแวดล้อม	รายละเอียดผลการปฏิบัติตามมาตรการป้องกัน และแก้ไขผลกระทบสิ่งแวดล้อม	ปัญหา/อุปสรรค และการแก้ไข	เอกสารอ้างอิง
4.1 สภาพเศรษฐกิจ-สังคม (ต่อ) - ให้พิจารณารับคนในท้องถิ่นที่มีคุณสมบัติเหมาะสมตาม ความต้องการของโครงการเข้ามาทำงานเป็นอันดับแรก เพื่อช่วยให้คนในท้องถิ่นมีงานทำซึ่งเป็นการกระจายรายได้ สู่ชุมชนและสร้างความสัมพันธ์ที่ดีระหว่างโครงการและ ชุมชนโดยรอบ	- โครงการพิจารณารับคนในท้องถิ่นที่มีคุณสมบัติเหมาะสมตามความ ต้องการของโครงการเข้ามาทำงาน โดยพนักงานส่วนใหญ่ของ โครงการเป็นคนในพื้นที่จังหวัดพระนครศรีอยุธยา	-	เอกสาร 2-18
4.2 การสาธารณสุขและสุขภาพ - ปฏิบัติตามมาตรการป้องกันและแก้ไขผลกระทบด้าน คุณภาพอากาศและเสียงโดยเคร่งครัด	- โครงการปฏิบัติตามมาตรการป้องกันและแก้ไขผลกระทบด้านคุณภาพ อากาศและเสียงโดยเคร่งครัด	-	ภาพที่ 2.2-4 ภาพที่ 2.2-9 ภาพที่ 2.2-10 ภาพที่ 2.2-12
- ปฏิบัติตามมาตรการป้องกันและแก้ไขผลกระทบด้านการ จัดการขยะมูลฝอย การจัดการน้ำเสียและสิ่งปฏิกูลโดย เคร่งครัด	- โครงการปฏิบัติตามมาตรการป้องกันและแก้ไขผลกระทบด้านการ จัดการขยะมูลฝอย การจัดการน้ำเสียและสิ่งปฏิกูลโดยเคร่งครัด	-	ภาพที่ 2.2-32 ภาพที่ 2.2-35 ภาพที่ 2.2-36

ตารางที่ 2 (ต่อ) ผลการปฏิบัติตามมาตรการป้องกันและแก้ไขผลกระทบสิ่งแวดล้อม ระยะดำเนินการ
โครงการทำเทียบเรือ บริษัท พูลวนิชย์ จำกัด ของบริษัท พูลวนิชย์ จำกัด

มาตรการป้องกันและแก้ไขผลกระทบสิ่งแวดล้อม	รายละเอียดผลการปฏิบัติตามมาตรการป้องกันและแก้ไขผลกระทบสิ่งแวดล้อม	ปัญหา/อุปสรรคและการแก้ไข	เอกสารอ้างอิง
4.2 การสาธารณสุขและสุขภาพ (ต่อ) - จัดให้มีอุปกรณ์ป้องกันอันตรายหรือป้องกันผลกระทบต่อสุขภาพส่วนบุคคลให้คนงานสวมใส่อย่างเพียงพอในสภาพแวดล้อมทำงานที่จำเป็นต้องใช้ เช่น ปลั๊กอุดหูหรือที่ครอบหู สำหรับการป้องกันอันตรายจากงานที่มีเสียงดัง หน้ากากป้องกันฝุ่นและแว่นตากันกระเด็น สำหรับป้องกันอันตรายจากงานที่มีฝุ่นละอองจำนวนมากหรือมีวัสดุกระเด็นที่อาจเป็นอันตรายต่อดวงตา ถังมือ กรณีใช้เครื่องมือที่ก่อให้เกิดความสั่นสะเทือนเฉพาะที่มีมือ เป็นต้น	- โครงการจัดให้มีอุปกรณ์ป้องกันอันตรายหรือป้องกันผลกระทบต่อสุขภาพส่วนบุคคลให้พนักงานสวมใส่อย่างเพียงพอ พร้อมทั้งกำชับให้พนักงานสวมใส่อุปกรณ์ป้องกันอันตรายขณะปฏิบัติงาน	-	ภาพที่ 2.2-41
- ควบคุมดูแลระบบการจัดการของเสียภายในพื้นที่โครงการให้ถูกต้องตามหลักสุขาภิบาล เพื่อป้องกันการเป็นแหล่งเพาะพันธุ์พาหะนำโรค ได้แก่ การรวบรวมและกำจัดขยะอย่างถูกสุขลักษณะ การบำบัดน้ำเสียตามหลักสุขาภิบาล รวมถึงการจัดแหล่งน้ำขัง เพื่อป้องกันการแพร่พันธุ์ของยุงและสัตว์น้ำโรค	- โครงการมีการควบคุมดูแลระบบการจัดการของเสียภายในพื้นที่โครงการให้ถูกต้องตามหลักสุขาภิบาล เพื่อป้องกันการเป็นแหล่งเพาะพันธุ์พาหะนำโรค	-	ภาพที่ 2.2-31 ภาพที่ 2.2-32 ภาพที่ 2.2-36 ภาพที่ 2.2-37 เอกสาร 2-8 เอกสาร 2-15
- จัดกิจกรรมการทำความสะอาดและระเบียบตามแนวทาง 5ส. ภายในโครงการเป็นประจำอย่างน้อยทุก 6 เดือน เพื่อสร้างสภาพแวดล้อมที่สะอาด ความเป็นระเบียบและปลอดภัยในการทำงาน	- โครงการรณรงค์ให้พนักงานนำแนวทาง 5ส. มาใช้ภายในโครงการ เพื่อสร้างสภาพแวดล้อมที่สะอาด ความเป็นระเบียบและปลอดภัยในการทำงาน	-	ภาพที่ 2.2-42

ตารางที่ 2 (ต่อ) ผลการปฏิบัติตามมาตรการป้องกันและแก้ไขผลกระทบสิ่งแวดล้อม ระยะดำเนินการ
โครงการทำเทียบเรือ บริษัท พูลวนิชย์ จำกัด ของบริษัท พูลวนิชย์ จำกัด

มาตรการป้องกันและแก้ไขผลกระทบสิ่งแวดล้อม	รายละเอียดผลการปฏิบัติตามมาตรการป้องกันและแก้ไขผลกระทบสิ่งแวดล้อม	ปัญหา/อุปสรรคและการแก้ไข	เอกสารอ้างอิง
4.2 การสาธารณสุขและสุขภาพ (ต่อ) - กำชับพนักงานให้มีการปฏิบัติงานควบคู่กับการปฏิบัติตามมาตรการป้องกันและแก้ไขผลกระทบทางสุขภาพจากกิจกรรมของโครงการต่อชุมชน เช่น การป้องกันปัญหาทางด้านฝุ่นละอองและเสียงจากการขนถ่ายสินค้าและการขนส่ง เป็นต้น	- โครงการกำชับพนักงานให้มีการปฏิบัติงานควบคู่กับการปฏิบัติตามมาตรการป้องกันและแก้ไขผลกระทบทางสุขภาพจากกิจกรรมของโครงการต่อชุมชน โดยให้ปฏิบัติตามกฎระเบียบ วิธีการปฏิบัติ และข้อห้าม ว่าด้วยการผ่านเข้า-ออก ภายในบริเวณโกดังและท่าเทียบเรืออย่างเคร่งครัด	-	เอกสาร 2-1
- สนับสนุนกิจกรรมด้านสาธารณสุขในท้องถิ่นในการส่งเสริมและเฝ้าระวังทางด้านสุขภาพ เช่น การสนับสนุนการฝึกอบรม อสม. สนับสนุนหน้ากากอนามัย และแอลกอฮอล์ฆ่าเชื้อโรค เป็นต้น	- โครงการให้การสนับสนุนกิจกรรมต่างๆ ของชุมชนที่อยู่โดยรอบ เพื่อส่งเสริมการพัฒนาชุมชนในด้านต่างๆ และสร้างความสัมพันธ์อันดีในการอยู่ร่วมกันระหว่างโครงการและชุมชน	-	เอกสาร 2-17
- โครงการต้องกำกับให้บริษัท ผู้ประกอบการหรือผู้นำแรงงานต่างด้าวเข้ามาทำงานในพื้นที่โครงการจะต้องดำเนินการอย่างถูกกฎหมาย รวมถึงจัดให้มีการตรวจสุขภาพและประกันสุขภาพในแรงงานต่างด้าว	- โครงการมีการกำชับให้บริษัท ผู้ประกอบการหรือผู้นำแรงงานต่างด้าวเข้ามาทำงานในพื้นที่โครงการจะต้องดำเนินการอย่างถูกกฎหมาย รวมถึงให้มีการตรวจสุขภาพและประกันสุขภาพให้แรงงานต่างด้าว	-	-
- โครงการต้องจัดให้มีมาตรการป้องกันการแพร่ระบาดของโรคติดเชื้อไวรัสโคโรนา (COVID-19) พร้อมข้อปฏิบัติที่สอดคล้องกับมาตรการต่างๆ ที่กำหนดจากภาครัฐเพื่อให้ทุกฝ่ายภายในโครงการปฏิบัติโดยเคร่งครัด	- โครงการปฏิบัติตามมาตรการป้องกันการแพร่ระบาดของโรคติดเชื้อไวรัสโคโรนา (COVID-19) ตามที่ภาครัฐกำหนด	-	ภาพที่ 2.2-43

ตารางที่ 2 (ต่อ) ผลการปฏิบัติตามมาตรการป้องกันและแก้ไขผลกระทบสิ่งแวดล้อม ระยะดำเนินการ
โครงการท่าเทียบเรือ บริษัท พูลวนิชย์ จำกัด ของบริษัท พูลวนิชย์ จำกัด

มาตรการป้องกันและแก้ไขผลกระทบสิ่งแวดล้อม	รายละเอียดผลการปฏิบัติตามมาตรการป้องกัน และแก้ไขผลกระทบสิ่งแวดล้อม	ปัญหา/อุปสรรค และการแก้ไข	เอกสารอ้างอิง
4.2 การสาธารณสุขและสุขภาพ (ต่อ) - โครงการต้องจัดให้มีทีมสื่อสารประชาสัมพันธ์กับประชาชน ใกล้เคียง กลุ่มเสี่ยง และบ้านเรือนติดโครงการ ผ่านสื่อหรือ ช่องทางที่เหมาะสม เพื่อแจ้งผลปฏิบัติตามมาตรการด้าน สิ่งแวดล้อมและแจ้งช่องทางติดต่อกับโครงการโดยตรง หากเกิดปัญหาด้านสิ่งแวดล้อมจากโครงการและให้ คำแนะนำการปฏิบัติหรือป้องกันตนเอง และกรณีมีแนวโน้ม ด้านความเครียดหรือวิตกกังวลในระดับสูง ให้แนะนำให้ผู้ ที่มีแนวโน้มอาการดังกล่าว หรือญาติพี่น้อง ผู้ปกครองหรือ ผู้ดูแลทำการติดต่อ รพ.สต. หรือโรงพยาบาลในพื้นที่ได้ ทันทีเพื่อให้คำปรึกษา หรือส่งต่อเพื่อการบำบัดรักษาด้าน จิตเวชต่อไป	- โครงการได้จัดให้มีทีมสื่อสารประชาสัมพันธ์ลงพื้นที่พบปะชุมชน ใกล้เคียง เพื่อแจ้งผลปฏิบัติตามมาตรการด้านสิ่งแวดล้อมและแจ้งช่องทาง ติดต่อกับโครงการโดยตรงหากเกิดปัญหาด้านสิ่งแวดล้อมจากโครงการ รวมถึงสนับสนุนกิจกรรมต่างๆ ของชุมชนที่อยู่โดยรอบ เพื่อสร้าง ความสัมพันธ์อันดีในการอยู่ร่วมกันระหว่างโครงการและชุมชน	-	เอกสาร 2-17
- ให้โครงการประสานขอความร่วมมือกับสถานพยาบาลในพื้นที่ ด้านจิตเวช เพื่อเข้ามาแนะนำหรือให้คำปรึกษาการดูแล ป้องกันตนเอง หรือการรักษาเบื้องต้น แก่กลุ่มเสี่ยงโดยรอบ โครงการที่มีแนวโน้มด้านความเครียดหรือวิตกกังวล ในระดับสูง รวมถึงการส่งต่อผู้ป่วยไปยังสถานพยาบาลที่มี ศักยภาพเพื่อการบำบัดรักษาด้านจิตเวชต่อไป	- ในระหว่างเดือนมกราคม-มิถุนายน 2568 ยังไม่พบกลุ่มเสี่ยงด้าน ความเครียดหรือวิตกกังวลแต่อย่างใด	-	-

ตารางที่ 2 (ต่อ) ผลการปฏิบัติตามมาตรการป้องกันและแก้ไขผลกระทบสิ่งแวดล้อม ระยะดำเนินการ
โครงการท่าเทียบเรือ บริษัท พูลวนิชย์ จำกัด ของบริษัท พูลวนิชย์ จำกัด

มาตรการป้องกันและแก้ไขผลกระทบสิ่งแวดล้อม	รายละเอียดผลการปฏิบัติตามมาตรการป้องกันและแก้ไขผลกระทบสิ่งแวดล้อม	ปัญหา/อุปสรรคและการแก้ไข	เอกสารอ้างอิง
4.3 อาชีวอนามัยและความปลอดภัย - ปฏิบัติตามมาตรการป้องกันและแก้ไขผลกระทบทางด้านการคมนาคมทั้งทางบกและทางน้ำอย่างเคร่งครัด	- โครงการปฏิบัติตามมาตรการป้องกันและแก้ไขผลกระทบทางด้านการคมนาคมทั้งทางบกและทางน้ำอย่างเคร่งครัด	-	ภาพที่ 2.2-5 ภาพที่ 2.2-14 ภาพที่ 2.2-20 ภาพที่ 2.2-21
- จัดให้มีการอบรมความรู้และกฎระเบียบหรือมาตรการด้านความปลอดภัยในการทำงานแก่พนักงานที่ปฏิบัติงานในพื้นที่โครงการทุกส่วนรับทราบและปฏิบัติโดยเคร่งครัด	- โครงการกำหนดให้มีการอบรมความรู้ กฎระเบียบ และมาตรการด้านความปลอดภัยในการทำงานแก่พนักงาน อย่างน้อยปีละ 1 ครั้ง	-	เอกสาร 2-19
- ให้โครงการทำการแจ้งอย่างเป็นทางการให้กับผู้มาใช้บริการท่าเทียบเรือ บริษัทผู้เช่าโกดังสินค้า หรือผู้ประกอบการขนส่งสินค้า และคนเรือ ได้ทราบกฎระเบียบหรือมาตรการด้านความปลอดภัยในการทำงานและกำชับผู้ประกอบการแต่ละรายทำการอบรมและควบคุมดูแลพนักงานหรือคนงานของตนเองให้ปฏิบัติตามโดยเคร่งครัด	- โครงการมอบหมายให้นายท่าแจ้งกฎระเบียบหรือมาตรการด้านความปลอดภัยในการทำงานให้กับผู้มาใช้บริการท่าเทียบเรือ บริษัทผู้เช่าโกดังสินค้า หรือผู้ประกอบการขนส่งสินค้า และคนเรือ ได้ทราบ และกำชับผู้ประกอบการแต่ละรายทำการอบรมและควบคุมดูแลพนักงานหรือคนงานของตนเองให้ปฏิบัติตามโดยเคร่งครัด	-	ภาพที่ 2.2-44
- โครงการต้องกำกับให้ผู้ประกอบการขนส่งสินค้ามีการฝึกอบรมการทำงานที่ปลอดภัยก่อนเริ่มปฏิบัติงานให้แก่พนักงานที่ทำงานหรือควบคุมเครื่องจักร เครื่องยนต์และอุปกรณ์ต่างๆ เช่น ระบบสายพานลำเลียง เครื่องชั่งน้ำหนัก รถบรรทุก รถยกของ รถตักสินค้าต่างๆ เป็นต้น	- โครงการมีการกำชับให้ผู้ประกอบการขนส่งสินค้ามีการฝึกอบรมการทำงานที่ปลอดภัยให้แก่พนักงานที่ทำงานหรือควบคุมเครื่องจักร เครื่องยนต์และอุปกรณ์ต่างๆ ก่อนเริ่มปฏิบัติงาน	-	-

ตารางที่ 2 (ต่อ) ผลการปฏิบัติตามมาตรการป้องกันและแก้ไขผลกระทบสิ่งแวดล้อม ระยะดำเนินการ
โครงการท่าเทียบเรือ บริษัท พูลวนิชย์ จำกัด ของบริษัท พูลวนิชย์ จำกัด

มาตรการป้องกันและแก้ไขผลกระทบสิ่งแวดล้อม	รายละเอียดผลการปฏิบัติตามมาตรการป้องกัน และแก้ไขผลกระทบสิ่งแวดล้อม	ปัญหา/อุปสรรค และการแก้ไข	เอกสารอ้างอิง
4.3 อาชีวอนามัยและความปลอดภัย (ต่อ) - โครงการต้องกำกับให้ผู้ประกอบการเดินเรือจัดให้มีอุปกรณ์ กรณีฉุกเฉินต่างๆ พร้อมตรวจสอบให้อยู่ในสภาพพร้อมใช้งาน เช่น เสื้อชูชีพ ห่วงยางชูชีพพร้อมเชือก เครื่องสูบน้ำ เป็นต้น	- โครงการกำกับให้ผู้ประกอบการเดินเรือจัดให้มีอุปกรณ์กรณีฉุกเฉินต่างๆ พร้อมตรวจสอบให้อยู่ในสภาพพร้อมใช้งาน นอกจากนี้ โครงการได้ จัดเตรียมอุปกรณ์ช่วยเหลือทางน้ำในกรณีฉุกเฉินไว้ที่บริเวณหน้าท่า	-	ภาพที่ 2.2-45
- หมั่นตรวจสอบประสิทธิภาพของวัสดุอุปกรณ์ หรือ ยานพาหนะที่ใช้ในด้านการรักษาความปลอดภัยและ ป้องกันอัคคีภัยอย่างสม่ำเสมอ เช่น ระบบแจ้งเตือนอัคคีภัย ถึงดับเพลิง (ถังหัว) รถดับเพลิงพร้อมแท่นป็นฉีดน้ำแรงดัน สูง และสายฉีดน้ำดับเพลิง ชุดและอุปกรณ์ในการผจญเพลิง	- โครงการจัดให้มีการติดตั้งอุปกรณ์รักษาความปลอดภัยและป้องกัน อัคคีภัย โดยดำเนินการตรวจสอบประสิทธิภาพของวัสดุอุปกรณ์ และ ยานพาหนะที่ใช้ในด้านการรักษาความปลอดภัยและป้องกันอัคคีภัย อย่างสม่ำเสมอ	-	ภาพที่ 2.2-46 เอกสาร 2-20 เอกสาร 2-21
- กำชับให้พนักงานรักษาความปลอดภัยปฏิบัติหน้าที่ที่ได้รับ มอบหมายอย่างเคร่งครัด	- โครงการกำชับให้พนักงานรักษาความปลอดภัยปฏิบัติหน้าที่ที่ได้รับ มอบหมายอย่างเคร่งครัด	-	ภาพที่ 2.2-6 ภาพที่ 2.2-8
- ติดป้ายข้อปฏิบัติด้านสิ่งแวดล้อมและอาชีวอนามัยและ ความปลอดภัยที่ต้องปฏิบัติตามอย่างเคร่งครัดไว้ที่บริเวณ ท่าเทียบเรือและบริเวณอื่นที่จำเป็นให้เห็นเด่นชัด	- โครงการติดป้ายข้อปฏิบัติด้านสิ่งแวดล้อมและอาชีวอนามัยและ ความปลอดภัยไว้ที่บริเวณท่าเทียบเรือ และภายในพื้นที่โครงการ เพื่อให้ผู้ปฏิบัติงานในพื้นที่ปฏิบัติตามอย่างเคร่งครัด	-	ภาพที่ 2.2-18 ภาพที่ 2.2-47
- กำชับให้บริษัทผู้เช่า หรือผู้ประกอบการขนถ่ายสินค้า กำหนดวิธีการจัดเก็บสินค้า หรือการใช้งานสารหรือก๊าซ ไวไฟ (ถ้ามี) อย่างปลอดภัย โดยสามารถอ้างอิงจาก แผ่นข้อมูลความปลอดภัย (SDS : Safety Data Sheet) หรือคู่มือการจัดเก็บ	- โครงการกำชับให้บริษัทผู้เช่า หรือผู้ประกอบการขนถ่ายสินค้ากำหนด วิธีการจัดเก็บสินค้า หรือการใช้งานสารหรือก๊าซไวไฟอย่างปลอดภัย โดยให้เป็นไปตามแผ่นข้อมูลความปลอดภัย (SDS : Safety Data Sheet) หรือคู่มือการจัดเก็บ	-	-

ตารางที่ 2 (ต่อ) ผลการปฏิบัติตามมาตรการป้องกันและแก้ไขผลกระทบสิ่งแวดล้อม ระยะดำเนินการ
โครงการท่าเทียบเรือ บริษัท พูลวนิชย์ จำกัด ของบริษัท พูลวนิชย์ จำกัด

มาตรการป้องกันและแก้ไขผลกระทบสิ่งแวดล้อม	รายละเอียดผลการปฏิบัติตามมาตรการป้องกัน และแก้ไขผลกระทบสิ่งแวดล้อม	ปัญหา/อุปสรรค และการแก้ไข	เอกสารอ้างอิง
4.3 อาชีวอนามัยและความปลอดภัย (ต่อ) - ติดตั้งถังดับเพลิง ขนาดบรรจุไม่น้อยกว่า 15 ปอนด์ ชนิด เอนกประสงค์ สามารถใช้ดับเพลิงประเภท A B C และ K ได้ โดยติดตั้งให้ครอบคลุมการใช้งานในแต่ละบริเวณได้ อย่างเพียงพอและตรวจสอบถังดับเพลิงให้อยู่ในสภาพ พร้อมใช้งานอย่างน้อย 6 เดือนต่อครั้ง	- โครงการติดตั้งถังดับเพลิง โดยติดตั้งครอบคลุมการใช้งานในแต่ละ บริเวณอย่างเพียงพอ พร้อมดำเนินการตรวจสอบถังดับเพลิงให้อยู่ใน สภาพพร้อมใช้งาน	-	ภาพที่ 2.2-46 เอกสาร 2-20
- การติดตั้งถังดับเพลิงจะต้องติดตั้งอยู่ในบริเวณที่สามารถ มองเห็นได้ชัดเจนและหยิบไปใช้งานได้สะดวก โดย จะต้องติดตั้งที่ระดับความสูงไม่เกิน 1.5 เมตร จากระดับ พื้นจนถึงหัวของเครื่องดับเพลิง พร้อมทั้งติดตั้งวิธีการใช้ อุปกรณ์ดับเพลิงให้เห็นชัดเจน	- โครงการติดตั้งถังดับเพลิงอยู่ในบริเวณที่สามารถมองเห็นได้ชัดเจน และหยิบไปใช้งานได้สะดวก โดยติดตั้งที่ระดับความสูงไม่เกิน 1.5 เมตร จากระดับพื้นจนถึงหัวของเครื่องดับเพลิง	-	ภาพที่ 2.2-46
- จัดอุปกรณ์ป้องกันอันตรายส่วนบุคคลของโครงการสำหรับ งานแต่ละส่วนอย่างเพียงพอพร้อมอุปกรณ์ฯ สारอง และให้ เป็นไปตามมาตรฐานตามกฎหมายที่เกี่ยวข้อง ในส่วนบริษัท ผู้เช่า และผู้รับเหมาขนถ่ายสินค้า ให้แต่ละผู้ประกอบการ เป็นผู้รับผิดชอบจัดให้หาอุปกรณ์เหล่านี้ให้เพียงพอสำหรับ พนักงานในสังกัดของตนเอง	- โครงการจัดเตรียมอุปกรณ์ป้องกันอันตรายส่วนบุคคลให้แก่พนักงาน อย่างเพียงพอ ในส่วนบริษัทผู้เช่า และผู้รับเหมาขนถ่ายสินค้า โครงการได้กำหนดให้แต่ละผู้ประกอบการเป็นผู้รับผิดชอบจัดหา อุปกรณ์เหล่านี้ให้เพียงพอสำหรับพนักงานในสังกัดของตนเอง	-	ภาพที่ 2.2-41
- ติดป้ายและเครื่องหมายความปลอดภัยในบริเวณพื้นที่ โครงการและอบรมให้พนักงานที่ปฏิบัติงานต้องสวมใส่เครื่อง ป้องกันอันตรายเมื่อปฏิบัติงานให้ถูกต้องเหมาะสมกับ ลักษณะงาน	- โครงการติดป้ายและเครื่องหมายความปลอดภัยในบริเวณพื้นที่ โครงการ และควบคุมดูแลให้พนักงานที่ปฏิบัติงานต้องสวมใส่เครื่อง ป้องกันอันตรายให้ถูกต้องเหมาะสมกับลักษณะงาน	-	ภาพที่ 2.2-41 ภาพที่ 2.2-47

ตารางที่ 2 (ต่อ) ผลการปฏิบัติตามมาตรการป้องกันและแก้ไขผลกระทบสิ่งแวดล้อม ระยะดำเนินการ
โครงการทำเหมืองแร่ บริษัท พูลวนิช จำกัด ของบริษัท พูลวนิช จำกัด

มาตรการป้องกันและแก้ไขผลกระทบสิ่งแวดล้อม	รายละเอียดผลการปฏิบัติตามมาตรการป้องกัน และแก้ไขผลกระทบสิ่งแวดล้อม	ปัญหา/อุปสรรค และการแก้ไข	เอกสารอ้างอิง
4.3 อาชีวอนามัยและความปลอดภัย (ต่อ) - โครงการต้องจัดให้มีแผนฉุกเฉินอย่างน้อย ประกอบด้วย แผนป้องกันและระงับอัคคีภัย แผนปฏิบัติการฉุกเฉินกรณี เรือสินค้าเกิดอุบัติเหตุล่มบริเวณหน้าท่า แผนปฏิบัติการ ป้องกันและจัดการน้ำมันรั่วไหลและแผนรองรับเหตุฉุกเฉิน ด้านการแพทย์ พร้อมอุปกรณ์หรือสิ่งอำนวยความสะดวกที่ จำเป็นของแต่ละแผนให้ครบถ้วน และทำการฝึกซ้อมการ ปฏิบัติตามแผนฉุกเฉินต่างๆ อย่างน้อยปีละ 1 ครั้ง	- โครงการจัดทำแผนปฏิบัติการฉุกเฉินกรณีเรือสินค้าเกิดอุบัติเหตุล่ม บริเวณหน้าท่า แผนปฏิบัติการป้องกันและจัดการน้ำมันรั่วไหล และ แผนรองรับเหตุฉุกเฉินด้านการแพทย์ พร้อมอุปกรณ์หรือสิ่งอำนวยความสะดวกที่จำเป็นของแต่ละแผน และทำการฝึกซ้อมการปฏิบัติ ตามแผนฉุกเฉินต่างๆ แล้วเสร็จ เมื่อวันที่ 15 กุมภาพันธ์ 2568	-	ภาพที่ 2.2-45 ภาพที่ 2.2-46 ภาพที่ 2.2-48 เอกสาร 2-9 เอกสาร 2-10 เอกสาร 2-16 เอกสาร 2-22 เอกสาร 2-23 เอกสาร 2-24
- สำหรับแผนป้องกันและระงับอัคคีภัยต้องจัดฝึกอบรมเรื่อง การใช้เครื่องมือดับเพลิงขั้นต้นในการดับเพลิง รวมทั้งการ ฝึกซ้อมการปฏิบัติเมื่อเกิดอัคคีภัย และการอพยพหนีไฟ ด้วยอย่างน้อยปีละ 1 ครั้ง	- โครงการจะจัดฝึกอบรมเรื่องการใช้เครื่องมือดับเพลิงขั้นต้นในการ ดับเพลิง รวมทั้งการฝึกซ้อมการปฏิบัติเมื่อเกิดอัคคีภัย และการอพยพ หนีไฟ ในช่วงปลายปี 2568	-	เอกสาร 2-19
- จัดปัจจัยปฐมพยาบาลเบื้องต้น พร้อมจัดเตรียม บุคลากร และยานพาหนะสำหรับนำผู้บาดเจ็บหรือผู้ป่วยส่ง สถานพยาบาลใกล้เคียงให้ครบถ้วนเป็นไปตามแผนรองรับ เหตุฉุกเฉินด้านการแพทย์	- โครงการจัดให้มีห้องพยาบาล อุปกรณ์ปฐมพยาบาลเบื้องต้น พร้อม ยานพาหนะสำหรับนำผู้บาดเจ็บหรือผู้ป่วยส่งสถานพยาบาลใกล้เคียง ตามแผนรองรับเหตุฉุกเฉินด้านการแพทย์	-	ภาพที่ 2.2-48

ตารางที่ 2 (ต่อ) ผลการปฏิบัติตามมาตรการป้องกันและแก้ไขผลกระทบสิ่งแวดล้อม ระยะดำเนินการ
โครงการท่าเทียบเรือ บริษัท พูลวนิชย์ จำกัด ของบริษัท พูลวนิชย์ จำกัด

มาตรการป้องกันและแก้ไขผลกระทบสิ่งแวดล้อม	รายละเอียดผลการปฏิบัติตามมาตรการป้องกัน และแก้ไขผลกระทบสิ่งแวดล้อม	ปัญหา/อุปสรรค และการแก้ไข	เอกสารอ้างอิง
4.3 อาชีวอนามัยและความปลอดภัย (ต่อ) - กำชับให้มีการติดป้ายแสดงหมายเลขโทรศัพท์ฉุกเฉินของหน่วยงานที่เกี่ยวข้องที่ใกล้ที่สุด เพื่อขอความช่วยเหลือในกรณีฉุกเฉินไว้ในโครงการบริเวณท่าเทียบเรือและโกดังสินค้าที่เห็นได้ชัดเจน เช่น หน่วยงานดับเพลิง โรงพยาบาล และ สถานีตำรวจ เป็นต้น	- โครงการติดป้ายแสดงหมายเลขโทรศัพท์ฉุกเฉินของหน่วยงานที่เกี่ยวข้องที่ใกล้ที่สุด ไว้ภายในพื้นที่โครงการที่สามารถมองเห็นได้ชัดเจน	-	ภาพที่ 2.2-49
- ติดตั้งเครื่องหมายและอุปกรณ์ในการเทียบเรือให้เป็นไปตามมาตรฐานและต้องบำรุงรักษา/ซ่อมแซมให้ใช้งานได้ อย่างมีประสิทธิภาพอยู่เสมอ เช่น หลักผูกเรือ หลักกันกระแทก	- โครงการติดตั้งอุปกรณ์ในการเทียบเรือให้เป็นไปตามมาตรฐาน เช่น หลักผูกเรือ หลักกันกระแทก โดยอุปกรณ์ดังกล่าวปัจจุบันยังคงมีสภาพพร้อมใช้งาน	-	ภาพที่ 2.2-50 ภาพที่ 2.2-51
- จัดให้มีอุปกรณ์ช่วยเหลือหากเกิดกรณีคนตกน้ำบริเวณหน้าท่าเทียบเรือ เช่น เรือยาง เชือกและห่วงยางชูชีพ	- โครงการได้จัดเตรียมอุปกรณ์ช่วยเหลือทางน้ำในกรณีฉุกเฉินไว้ที่บริเวณหน้าท่า	-	ภาพที่ 2.2-45
- จัดให้มีรั้วเหล็กแบบเคลื่อนที่ได้เพื่อป้องกันการพลัดตกจากท่าเทียบเรือในบริเวณที่มีความเสี่ยง สำหรับบริเวณอื่นๆ ที่ไม่มีความจำเป็นให้โครงการจะต้องจัดทำ Flag line หรือวางกรวยยาง พร้อมทั้งปิดป้ายเตือน “ระวังอันตราย” ขณะที่มีการขนถ่ายสินค้า เพื่อความปลอดภัยของผู้ปฏิบัติงานบริเวณท่าเทียบเรือ	- โครงการจัดให้มีรั้วเหล็กแบบเคลื่อนที่ได้เพื่อป้องกันการพลัดตกจากท่าเทียบเรือในบริเวณที่มีความเสี่ยง และจัดให้มีพนักงานคอยควบคุมดูแลขณะที่มีการขนถ่ายสินค้า เพื่อความปลอดภัยของผู้ปฏิบัติงานบริเวณท่าเทียบเรือ	-	ภาพที่ 2.2-2 ภาพที่ 2.2-52

ตารางที่ 2 (ต่อ) ผลการปฏิบัติตามมาตรการป้องกันและแก้ไขผลกระทบสิ่งแวดล้อม ระยะดำเนินการ
โครงการทำเทียบเรือ บริษัท พูลวนิชย์ จำกัด ของบริษัท พูลวนิชย์ จำกัด

มาตรการป้องกันและแก้ไขผลกระทบสิ่งแวดล้อม	รายละเอียดผลการปฏิบัติตามมาตรการป้องกัน และแก้ไขผลกระทบสิ่งแวดล้อม	ปัญหา/อุปสรรค และการแก้ไข	เอกสารอ้างอิง
4.3 อาชีวอนามัยและความปลอดภัย (ต่อ) - ติดตั้งกล้องวงจรปิดในทุกมุมมองที่จำเป็นเพื่อรักษาความปลอดภัยและเชื่อมต่อไปยังสำนักงานเจ้าท่าภูมิภาคสาขาอยุธยาและบำรุงรักษาให้ใช้งานได้ตลอดเวลา	- โครงการดำเนินการติดตั้งกล้องวงจรปิดบริเวณท่าเทียบเรือให้ครอบคลุมทุกมุมมองที่จำเป็น เพื่อรักษาความปลอดภัย และดำเนินการเชื่อมต่อสัญญาณภาพไปยังสำนักงานเจ้าท่าภูมิภาคสาขาอยุธยาเรียบร้อยแล้ว	-	ภาพที่ 2.2-29 เอกสาร 2-14
- กรณีโครงการมีความจำเป็นต้องทำการขนถ่ายเวลากลางคืนในบริเวณปฏิบัติงานที่ต้องใช้สายตา เช่น บริเวณปฏิบัติงานของรถแบคโฮตักดินค้า บริเวณปฏิบัติงานขนถ่ายผ่านระบบสายพานลำเลียง/เครนยกสินค้า เป็นต้น ให้โครงการเพิ่มเติมไฟแสงสว่างแบบเคลื่อนที่ได้ให้เพียงพอตามที่กฎหมายกำหนดด้านมาตรฐานความเข้มของแสงสว่างในสถานประกอบการเพื่อปลอดภัยในการทำงาน	- โครงการดำเนินการติดตั้งไฟส่องสว่างตามแนวถนนภายใน ที่จอดรถและท่าเทียบเรือให้มีความสว่างอย่างเพียงพอ เพื่อปลอดภัยในการทำงาน กรณีที่จำเป็นต้องทำการขนถ่ายเวลากลางคืน	-	ภาพที่ 2.2-25
- หมั่นบำรุงดูแลรักษาระบบไฟฟ้าแสงสว่างโดยมีการตรวจสอบเป็นประจำ หากพบการชำรุดหรือไฟดับให้เปลี่ยนทันที หรือความสว่างบริเวณใดไม่เพียงพอตามกฎหมายกำหนดให้แก้ไขทันที พร้อมทั้งจัดทำรายงานหรือบันทึกการซ่อมแซมหรือแก้ไขเพื่อเป็นหลักฐาน	- โครงการมีการจัดทำแผนดำเนินการตรวจสอบระบบไฟฟ้า บำรุงรักษาระบบไฟฟ้า และตรวจสอบหม้อแปลงไฟฟ้า ปีละ 1 ครั้ง หากพบการชำรุด หรือความสว่างบริเวณใดไม่เพียงพอ โครงการจะดำเนินการแก้ไขทันที	-	เอกสาร 2-6

ตารางที่ 2 (ต่อ) ผลการปฏิบัติตามมาตรการป้องกันและแก้ไขผลกระทบสิ่งแวดล้อม ระยะดำเนินการ
โครงการท่าเทียบเรือ บริษัท พูลวนิชย์ จำกัด ของบริษัท พูลวนิชย์ จำกัด

มาตรการป้องกันและแก้ไขผลกระทบสิ่งแวดล้อม	รายละเอียดผลการปฏิบัติตามมาตรการป้องกัน และแก้ไขผลกระทบสิ่งแวดล้อม	ปัญหา/อุปสรรค และการแก้ไข	เอกสารอ้างอิง
4.3 อาชีวอนามัยและความปลอดภัย (ต่อ) - โครงการต้องจัดให้มีถังสำรองน้ำใช้ให้เพียงพออย่างน้อย 3 เท่า ของปริมาณการใช้น้ำสูงสุดต่อวันของโครงการ	- โครงการจัดให้มีถังสำรองน้ำใช้ โดยปัจจุบันโครงการมีน้ำใช้อย่าง เพียงพอ	-	ภาพที่ 2.2-53
- โครงการต้องจัดให้มีน้ำดื่มที่สะอาดตามจุดต่างๆ ภายใน โครงการให้แก่นักงานอย่างเพียงพอเป็นไปตามกฎหมายที่ เกี่ยวข้องกำหนด	- โครงการจัดให้มีน้ำดื่มที่สะอาดไว้ภายในโครงการให้แก่นักงานอย่าง เพียงพอ	-	ภาพที่ 2.2-54
4.4 แหล่งโบราณคดีโบราณสถานและประวัติศาสตร์ -	-	-	-
4.5 การท่องเที่ยวและทัศนียภาพ -	-	-	-

ตารางที่ 2 (ต่อ) ผลการปฏิบัติตามมาตรการป้องกันและแก้ไขผลกระทบสิ่งแวดล้อม ระยะดำเนินการ
โครงการท่าเทียบเรือ บริษัท พูลวนิชย์ จำกัด ของบริษัท พูลวนิชย์ จำกัด

มาตรการป้องกันและแก้ไขผลกระทบสิ่งแวดล้อม	รายละเอียดผลการปฏิบัติตามมาตรการป้องกัน และแก้ไขผลกระทบสิ่งแวดล้อม	ปัญหา/อุปสรรค และการแก้ไข	เอกสารอ้างอิง
มาตรการตามเงื่อนไขท้ายใบอนุญาตจากสำนักงานเจ้าท่าภูมิภาคที่ 2			
1. ห้ามเท ทิ้ง หรือทำด้วยประการใดๆ ให้ เศษสินค้า วัสดุ ขยะ น้ำเสีย หิน กรวด หวาย ดิน โคลน อับเฉา สิ่งปฏิกูล น้ำปนน้ำมัน สารเคมี ต่าง ๆ น้ำมันและเคมีภัณฑ์ สิ่งของหรือสิ่งใด ๆ อันอาจจะเป็นเหตุ ให้เกิดเป็นพิษต่อสิ่งมีชีวิตหรือต่อสิ่งแวดล้อม หรือเป็นอันตรายต่อ การเดินเรือ หรือเกิดการตื่นขึ้น หรือตกตะกอน หรือสกปรก ลงสู่ แหล่งน้ำ	- โครงการติดตั้งป้ายเตือนห้ามเท ทิ้ง หรือกระทำการใดๆ ที่ทำให้ เศษสินค้า ขยะลงแม่น้ำโดยเด็ดขาด โดยติดไว้บริเวณท่าเทียบเรือ เพื่อให้ผู้ใช้บริการ พนักงานขับรถบรรทุกสินค้า คนเรือได้รับทราบโดยทั่วกัน และถือปฏิบัติโดยเคร่งครัด	-	ภาพที่ 2.2-18
2. ต้องจัดเตรียมภาชนะรองรับขยะมูลฝอยให้เพียงพอกับการใช้งาน จัดวางในที่ที่สามารถใช้สอยได้สะดวก และนำไปจัดอย่างเหมาะสม พร้อมจัดทำป้ายประชาสัมพันธ์เรื่องการรักษาความสะอาดแก่ ผู้ใช้บริการท่าเรือ	- โครงการได้จัดเตรียมภาชนะรองรับขยะมูลฝอยแต่ละประเภท ไว้ใน แต่ละบริเวณภายในโครงการอย่างเพียงพอ โดยจะรวบรวมขยะ มูลฝอยไปไว้ในพื้นที่รวบรวมขยะ และประสานงานให้เทศบาลตำบล ราชครามเข้ามารับไปกำจัด สัปดาห์ละ 2 ครั้ง	-	ภาพที่ 2.2-30 ภาพที่ 2.2-31 ภาพที่ 2.2-32 เอกสาร 2-15
3. ต้องดูแลรักษาท่าเทียบเรือให้อยู่ในสภาพมั่นคง แข็งแรง และสะอาด อยู่เสมอ บนท่าเทียบเรือต้องไม่มีเศษสินค้า วัสดุ ขยะ คราบน้ำมัน หรือสิ่งสกปรกอื่นใด	- โครงการจัดให้มีพนักงานคอยทำความสะอาดบริเวณท่าเทียบเรือ โดย ให้เก็บกวาดภายหลังการขนถ่ายแล้วเสร็จทุกครั้ง	-	ภาพที่ 2.2-7
4. ต้องจัดเตรียมความพร้อมของบุคลากรและอุปกรณ์ดับเพลิงต่าง ๆ กรณีเกิดอัคคีภัยทั้งที่บริเวณท่าเทียบเรือ และบริเวณโกดังสินค้า	- โครงการจัดเตรียมความพร้อมของบุคลากรและอุปกรณ์ดับเพลิงต่าง ๆ สำหรับกรณีเกิดอัคคีภัยที่บริเวณท่าเทียบเรือ และบริเวณโกดังสินค้า	-	ภาพที่ 2.2-46
5. ต้องจัดทำแผนและฝึกซ้อมการปฏิบัติตามแผนป้องกันและระงับ เพลิงไหม้ให้แก่พนักงานอย่างน้อย ปีละ 1 ครั้ง	- โครงการจะจัดฝึกอบรมเรื่องการใช้เครื่องมือดับเพลิงขั้นต้นในการ ดับเพลิง รวมทั้งการฝึกซ้อมการปฏิบัติเมื่อเกิดอัคคีภัย และการอพยพ หนีไฟ ในช่วงปลายปี 2568	-	เอกสาร 2-19

ตารางที่ 2 (ต่อ) ผลการปฏิบัติตามมาตรการป้องกันและแก้ไขผลกระทบสิ่งแวดล้อม ระยะดำเนินการ
โครงการท่าเทียบเรือ บริษัท พูลวนิชย์ จำกัด ของบริษัท พูลวนิชย์ จำกัด

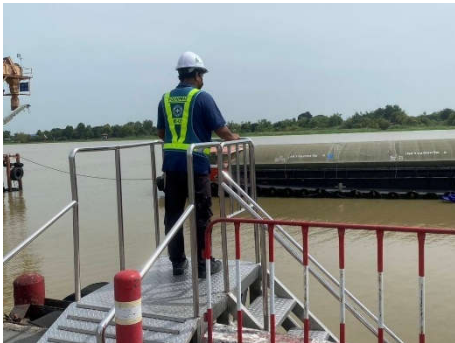
มาตรการป้องกันและแก้ไขผลกระทบสิ่งแวดล้อม	รายละเอียดผลการปฏิบัติตามมาตรการป้องกัน และแก้ไขผลกระทบสิ่งแวดล้อม	ปัญหา/อุปสรรค และการแก้ไข	เอกสารอ้างอิง
6. ในการขนถ่ายสินค้าต้องป้องกันมิให้เกิดมลภาวะทางอากาศอันเนื่องมาจากฝุ่นละออง อันเป็นเหตุให้เกิดอันตรายต่อสุขภาพของผู้ทำงาน หรือก่อความเดือดร้อนรำคาญแก่ผู้อื่น โดยกำหนดมาตรการควบคุมและป้องกันให้ปริมาณฝุ่นที่เกิดขึ้นภายในโครงการไม่เกินค่ามาตรฐานตามที่ราชการกำหนดไว้	- โครงการมอบหมายให้นายท่าคอยควบคุมดูแลการขนถ่ายสินค้าไม่ให้เกิดการตกหล่น หรือฟุ้งกระจายบนท่าเทียบเรือ อันเป็นเหตุให้เกิดอันตรายต่อสุขภาพของผู้ทำงาน และก่อความเดือดร้อนรำคาญแก่ผู้อื่น ทั้งนี้ โครงการมีการติดตามตรวจสอบคุณภาพอากาศภายในโครงการ พบว่า ผลการตรวจวัดมีค่าอยู่ในเกณฑ์มาตรฐานที่กำหนด	-	ภาพที่ 2.2-2 ภาพที่ 2.2-3 เอกสาร 4-1
7. ตรวจสอบคุณภาพอากาศโดยตรวจวัดหาปริมาณฝุ่นละอองทั้งหมด (total suspended particulate matter:TSP) ในบรรยากาศบริเวณที่ทำงานภายในโครงการ 1 จุด และในสถานที่ทำงานในขณะที่มีกิจกรรม ขนถ่ายสินค้า 1 จุด และรายงานผลการตรวจวัดให้กรมเจ้าท่าทราบ 6 เดือน/ครั้ง	- โครงการตรวจสอบคุณภาพอากาศโดยตรวจวัดหาปริมาณฝุ่นละอองทั้งหมด (total suspended particulate matter:TSP) ในบรรยากาศบริเวณที่ทำงานภายในโครงการ และรายงานผลการตรวจวัดให้กรมเจ้าท่าทราบ 6 เดือน/ครั้ง โดยผลการตรวจวัดมีค่าอยู่ในเกณฑ์มาตรฐานกำหนด	-	เอกสาร 4-1
8. น้ำทิ้งจากกิจกรรมต่อเนื่องในโครงการท่าเทียบเรือต้องรวบรวมเข้าระบบบำบัดน้ำเสียและตรวจสอบคุณภาพน้ำทิ้งจากทุกจุดที่ปล่อยออกจากโครงการลงสู่แหล่งน้ำ ดัชนีคุณภาพน้ำที่จะต้องทำการตรวจวัด คือ ค่าความเป็นกรด-ด่าง (pH) ปริมาณความสกปรกหรือ บีโอดี (BOD) ปริมาณสารแขวนลอย suspended solids) และปริมาณน้ำมันและไขมัน (oil & grease) ความถี่ในการตรวจวัด 3 เดือน/ครั้ง และรายงานผลการตรวจวัด ให้กรมเจ้าท่าทุกครั้ง	- โครงการจัดให้มีระบบบำบัดน้ำเสียภายในโครงการอย่างเพียงพอ และติดตามตรวจสอบคุณภาพน้ำทิ้ง บริเวณบ่อตรวจสภาพน้ำ ทุกเดือน และรายงานผลการตรวจวัดให้กรมเจ้าท่าทราบ โดยผลการตรวจวิเคราะห์คุณภาพน้ำทิ้งมีค่าอยู่ในเกณฑ์มาตรฐานที่กำหนด	-	เอกสาร 4-7
9. หากเกิดเหตุการณ์ใดๆ ที่อาจก่อให้เกิดผลกระทบต่อสิ่งแวดล้อม เจ้าของโครงการจะต้องรีบดำเนินการแก้ไข และแจ้งให้กรมเจ้าท่าทราบโดยเร็ว	- ในระหว่างเดือนมกราคม - มิถุนายน 2568 ไม่มีเหตุการณ์ที่ก่อให้เกิดผลกระทบต่อสิ่งแวดล้อมแต่อย่างใด	-	-

ตารางที่ 2 (ต่อ) ผลการปฏิบัติตามมาตรการป้องกันและแก้ไขผลกระทบสิ่งแวดล้อม ระยะดำเนินการ
โครงการท่าเทียบเรือ บริษัท พูลวนิชย์ จำกัด ของบริษัท พูลวนิชย์ จำกัด

มาตรการป้องกันและแก้ไขผลกระทบสิ่งแวดล้อม	รายละเอียดผลการปฏิบัติตามมาตรการป้องกัน และแก้ไขผลกระทบสิ่งแวดล้อม	ปัญหา/อุปสรรค และการแก้ไข	เอกสารอ้างอิง
10. ต้องปฏิบัติตามมาตรการป้องกันและลดผลกระทบสิ่งแวดล้อม ตาม เงื่อนไขด้านสิ่งแวดล้อมท้ายใบอนุญาตใช้ท่าเทียบเรือ (ระยะดำเนินการ) ของกรมเจ้าท่าอย่างเคร่งครัด	- โครงการปฏิบัติตามมาตรการป้องกันและลดผลกระทบสิ่งแวดล้อม ตามเงื่อนไขด้านสิ่งแวดล้อมท้ายใบอนุญาตใช้ท่าเทียบเรือ (ระยะ ดำเนินการ) ของกรมเจ้าท่าอย่างเคร่งครัด	-	ภาพที่ 2.2-18 ภาพที่ 2.2-31 ภาพที่ 2.2-32 เอกสาร 2-15
11. กิจกรรมการขนถ่ายสินค้าที่ก่อให้เกิดเสียงดัง เช่น การทำงานของ เครื่องจักร รถแบคโฮขนถ่ายสินค้าที่ก่อให้เกิดเสียงดัง ฯลฯ ให้ ดำเนินการในช่วงเวลากลางวัน ระหว่าง 08.00 น. – 18.00 น.	- โครงการมีการควบคุมดูแลให้กิจกรรมการขนถ่ายที่มีเสียงดังบริเวณ ท่าเทียบเรือทุกท่า ให้ดำเนินการระหว่างเวลา 08.00-18.00 น. ใน กรณีที่มีการขนถ่ายหลังเวลาที่กำหนดของทางราชการ โครงการจะมี การขออนุญาตกับหน่วยงานราชการผู้อนุญาต	-	เอกสาร 2-5
12. ต้องปฏิบัติตามกฎหมายอื่นๆ ที่เกี่ยวข้อง	- โครงการปฏิบัติตามกฎหมายอื่นๆ ที่เกี่ยวข้อง	-	-



ภาพที่ 2.2-1 การตรวจสอบการปฏิบัติตามมาตรการฯ



ภาพที่ 2.2-2 นายท่า/ พนักงานผู้ควบคุมดูแลกิจกรรมบริเวณหน้าท่า



ภาพที่ 2.2-3 การขนถ่ายสินค้า



ภาพที่ 2.2-4 การฉีดพรมน้ำเพื่อลดฝุ่นละออง



ภาพที่ 2.2-5 การปิดคลุมท้ายรถบรรทุก



ภาพที่ 2.2-6 พนักงานตรวจสอบล้อรถบรรทุก
ก่อนออกจากโครงการ



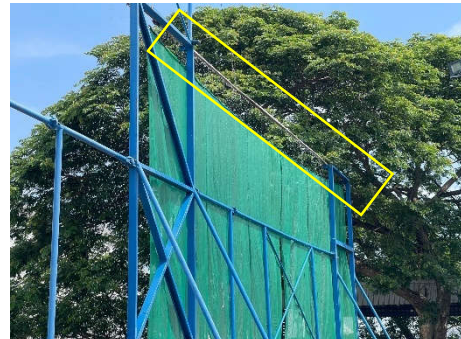
ภาพที่ 2.2-7 เจ้าหน้าที่ทำความสะอาดบริเวณท่าเทียบเรือ และถนนภายในพื้นที่โครงการ



ภาพที่ 2.2-8 พนักงานรักษาความปลอดภัย



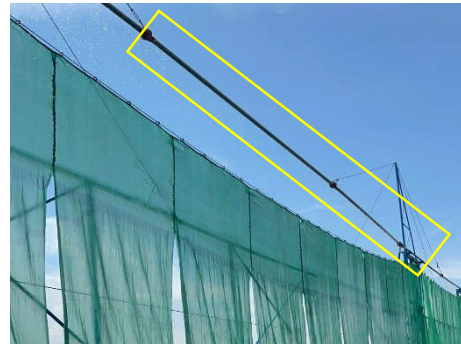
ภาพที่ 2.2-9 พื้นที่จอดรถ และป้ายแจ้งเตือนดับเครื่องยนต์



ภาพที่ 2.2-10 แนวสแลนส์ตามแนวรั้วด้านทิศตะวันตก และระบบสเปรย์น้ำ



ภาพที่ 2.2-11 การปลูกต้นไม้บริเวณแนวรั้วโดยรอบพื้นที่โครงการ



ภาพที่ 2.2-12 แนวสแลนส์ด้านข้างท่าเทียบเรือ J1A และระบบสเปรย์น้ำ



ภาพที่ 2.2-13 แนวสแลนส์ด้านข้างท่าเทียบเรือ J1



ภาพที่ 2.2-14 ป้ายจำกัดความเร็วรถ ไม่เกิน 15 กิโลเมตรต่อชั่วโมง



ภาพที่ 2.2-15 ด้านข้างน้ำหนักรถบรรทุก



ภาพที่ 2.2-16 พื้นที่ซ่อมบำรุง



ภาพที่ 2.2-17 ขอบปูน (CONCRETE CURB) บริเวณท่าเทียบเรือ



ภาพที่ 2.2-18 ป้ายเตือน “ห้ามทิ้งเศษสินค้า ขยะลงแม่น้ำโดยเด็ดขาด”



ภาพที่ 2.2-19 ถาดรองรับน้ำมัน



ภาพที่ 2.2-20 การจอดเรือบริเวณหน้าท่า



ภาพที่ 2.2-21 ป้ายเตือนการจอดเรือ และเวลาเทียบท่าเรือ



ภาพที่ 2.2-22 สัญลักษณ์เส้นสีที่พื้นทางของถนนภายในโครงการ



ภาพที่ 2.2-23 ป้ายแจ้งเตือนรถบรรทุกเข้า-ออก



ภาพที่ 2.2-24 พนักงานคอยอำนวยความสะดวก
ด้านการจราจร



ภาพที่ 2.2-25 ไฟส่องสว่างบริเวณถนน ที่จอดรถ และท่าเทียบเรือ



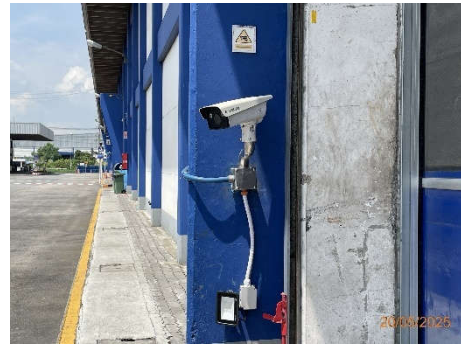
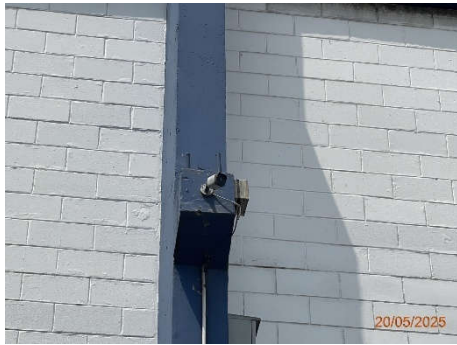
ภาพที่ 2.2-26 ไฟสัญญาณเตือนบริเวณประตูทางเข้า-ออก



ภาพที่ 2.2-27 ไฟสปอร์ตไลท์บริเวณประตู
ด้านหน้าโครงการ



ภาพที่ 2.2-28 ไฟสัญญาณแสดงตำแหน่ง
โครงสร้างท่าเทียบเรือ



ภาพที่ 2.2-29 กล้องวงจรปิดบริเวณท่าเทียบเรือ



ภาพที่ 2.2-30 ป้ายรณรงค์การคัดแยกขยะ



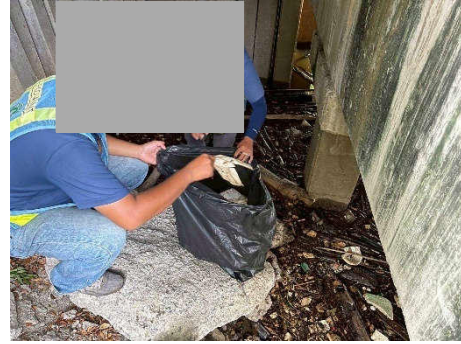
ภาพที่ 2.2-31 ถังรองรับมูลฝอยแยกประเภท



ภาพที่ 2.2-32 พื้นที่รวบรวมมูลฝอย และการเก็บขนมูลฝอยของหน่วยงานท้องถิ่น



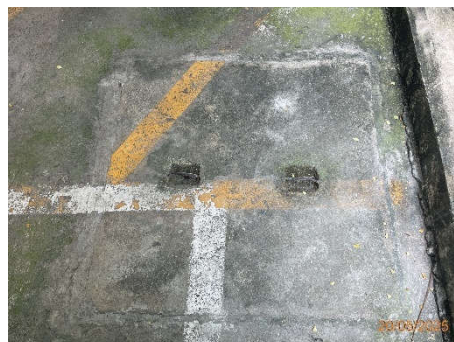
ภาพที่ 2.2-33 ถังรวบรวมน้ำมันจากเรือโป๊ะ และเรือลากจูง



ภาพที่ 2.2-34 กิจกรรมการเก็บขยะมูลฝอยริมแม่น้ำบริเวณท่าเทียบเรือ



ภาพที่ 2.2-35 ห้องน้ำสำหรับผู้ปฏิบัติงานในโครงการ



ภาพที่ 2.2-36 บ่อบำบัดน้ำเสีย



ภาพที่ 2.2-37 การตรวจสอบ และทำความสะอาดรางระบายน้ำ



ภาพที่ 2.2-38 ตะแกรงดักขยะ



ภาพที่ 2.2-39 เครื่องสูบน้ำ



ภาพที่ 2.2-40 ป้ายช่องทางติดต่อแจ้งเรื่องร้องเรียน



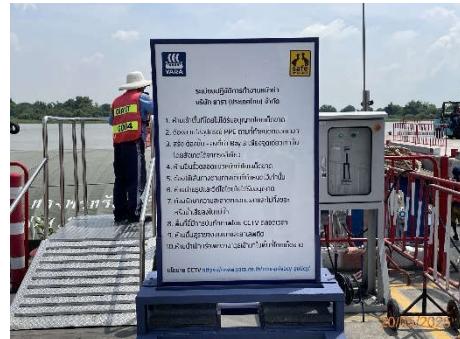
ภาพที่ 2.2-41 พนักงานสวมใส่อุปกรณ์ PPE



ภาพที่ 2.2-42 ป้ายรณรงค์กิจกรรม 5ส.



ภาพที่ 2.2-43 ป้ายรณรงค์การป้องกันไวรัสโคโรนา (COVID-19)



ภาพที่ 2.2-44 ป้ายกฎระเบียบในการทำงาน ของบริษัทผู้เช่า



ภาพที่ 2.2-45 อุปกรณ์ชูชีพบริเวณหน้าท่า



ภาพที่ 2.2-46 อุปกรณ์ป้องกันและระงับเหตุอัคคีภัย



ภาพที่ 2.2-47 ป้ายเตือนการสวมใส่อุปกรณ์ PPE ในพื้นที่ปฏิบัติงาน



ภาพที่ 2.2-48 ห้องพยาบาล อุปกรณ์ปฐมพยาบาล และยานพาหนะสำหรับขนส่งผู้ป่วย



ภาพที่ 2.2-49 ป้ายหมายเลขเบอร์โทรฉุกเฉิน

ภาพที่ 2.2-50 หลักผูกเรือ



ภาพที่ 2.2-51 หลักกันเรือกระแทก

ภาพที่ 2.2-52 ร้วกันตกบริเวณหน้าท่า



ภาพที่ 2.2-53 ถังสำรองน้ำใช้



ภาพที่ 2.2-54 น้ำดื่มสำหรับพนักงาน